

# 蛙类采血的一种新方法

李卫国 王坤英

(河南师范大学生物系 新乡 453002)

**摘要** 本文报道了一种新的蛙类采血方法——动脉干采血法,运用此法每只成体青蛙(或蟾蜍)可采血1—3ml。

**关键词** 青蛙 动脉干 采血

在做青蛙(或蟾蜍)的血液学实验时,通常是自腹静脉采血<sup>[1]</sup>,但用此法采血既慢,血量又少,不能满足某些实验的需要。由于青蛙(或蟾蜍)血量较少(约占体重的5%)<sup>[2]</sup>,加之心脏不停地舒缩,因而不能直接从心脏采得较多的血量;而后腔静脉管壁既薄又缺乏弹性,血液容易沿采血针头外溢,所采血量也较少;若剪破心脏采血,则会流出部分组织液。为此,我们在工作中摸索出一种新的采血方法——动脉干采血法。

将青蛙(或蟾蜍)麻醉后仰卧固定于解剖板上,沿腹部正中线稍偏一侧的位置(以防剪破腹静脉),打开胸腔,并剪断肩带的锁骨及乌喙骨<sup>[3]</sup>。然后剪开围心膜,暴露出心脏和动脉干。

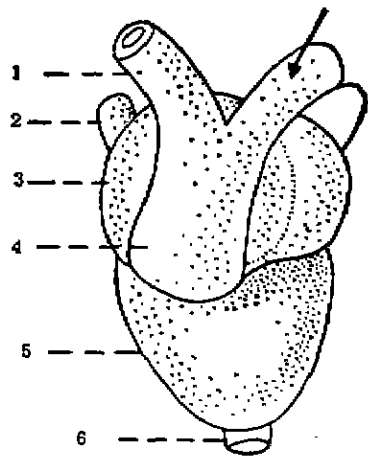


图1 心脏腹面观(箭头示采血部位)

1.动脉干; 2.前腔静脉; 3.心房; 4.动脉圆锥;  
5.心室; 6.后腔静脉。

在动脉干下穿线,并将动脉干提起(或用玻璃分针将动脉干挑起,然后将采血针向心刺入动脉干(见图1),即可采血。运用此法可快速地采用较多的血量,每只成体青蛙(或蟾蜍)可采血1—3ml。

### 参 考 文 献

- 1 施新猷主编。医学动物实验方法。人民卫生出版社,1980。134,407。
- 2 武汉大学,南京大学,北京师范大学合编。普通动物学实验指导。高等教育出版社,1978。113。