

寄生线虫的中间宿主——鼠妇*

张崇洲 姜悦平

(中国科学院动物研究所) (新疆石河子农学院)

鼠妇是一类小型的陆生甲壳动物，生活在阴暗潮湿的地方。10℃以上即可生殖，每逢夏季繁殖很快，在碎砖破瓦等垃圾物里成群栖息，

常常是家禽觅食的节肢动物之一。近几年来，在我国新疆石河子地区发现长鼻咽饰带线虫 (*Dispharynx nasuta* (Rudolphi 1819)) 寄生在当

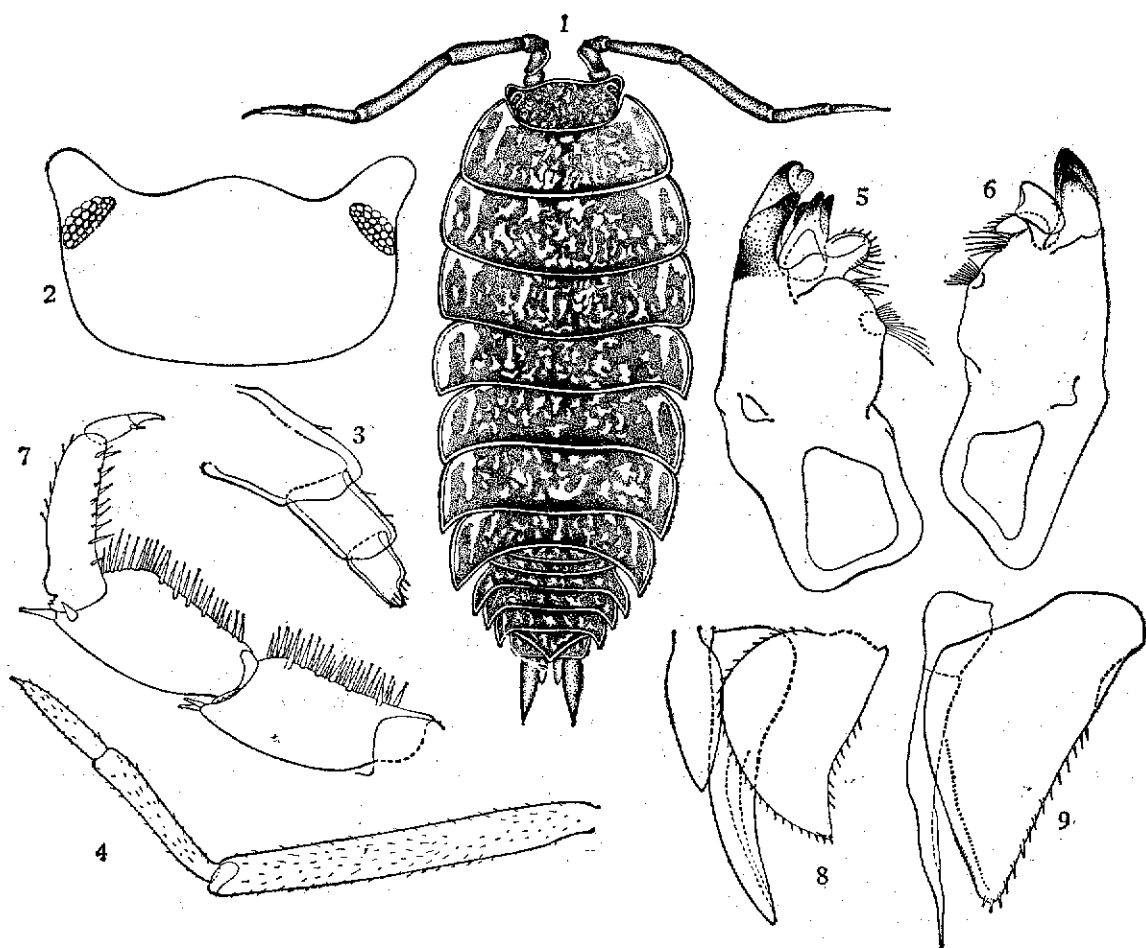


图 1-9 寄生线虫的中间宿主——鼠妇

1. 雌性背面观 2. 头部 3. 第1触角 4. 第2触角鞭部及柄部末节 5. 左大颚前面观 6. 右大颚前面观
7. 雄性第1足一部分, 示长节和腕节的刺丛 8. 第1腹足及雄性生殖器 9. 第2腹足。

* 参加工作的还有动物研究所张福祥和石河子农学院赵亓亓等同志; 插图由动物研究所马书明同志绘制。

地饲养的几个品种鸡的腺胃内,严重影响童鸡的生长和产卵鸡的产卵量。据克拉姆(Cram, 1931)报道糙鼠妇(*Porcellio scaber* Latreille)和光鼠妇(*Por. laevis* Latreille)是此种线虫的中间宿主;我们在石河子地区以人工感染方法进一步证实当地另一种鼠妇也是此种线虫的中间宿主,引起人们的重视。本文先行对鼠妇做一初步报道。

一、镜检的标本 雄体 10 个,雌体 15 个,其中孵化囊内抱卵的 7 个。孵化卵 21—36 个。1982 年 5 月 14 日,采于石河子。

二、标本的鉴别 身体扁平,呈长卵形,体长超过体宽的 2 倍。活体不能蜷曲为完整的圆球状。背面灰褐色,具有斑纹和细微的短毛。

头部前侧叶凸出(图 2)。第 1 触角很小,分 3 节,第 2 触角分为柄部和鞭部。鞭部只有 2 节。腹部稍窄于胸部,是鼠妇属的主要鉴别特征。尾节呈三角形,后端尖(图 1)。

两性第 2 触角鞭部的末节约为基节的 2/3 (图 4)。

雄性成体长 15—19 毫米。第 1 步足的长节和腕节下面有密集的刚毛(图 7)。第 1 对腹肢间有 1 雄性生殖器,第 1、2 腹肢的内肢呈长刺形,外肢呈叶片状(图 8, 9)。尾肢外肢比雌性的长大。

雌性成体长 8—11 毫米,背面侧板纵行条纹比雄性的明显。第 1 步足正常,胸部下面有孵化囊。腹肢内肢不变形,尾肢外肢比雄性短得多。

三、讨论 我们报道的此种鼠妇,与沈嘉

瑞(1949)在云南发现的长鼠妇(*Porcellio clavigata* Shen)是近似种,如体长与体宽的比例,尾节的形状,第 1 触角的分节等都很近似。

第 2 触角鞭部两节长度比例是不同种主要鉴别特征之一。但据我们检查的标本,体长 15 毫米以下的雄性,鞭部末节或等于基节长度(体长 11 毫米的雄性),或为基节长度的 2 倍(体长 7 毫米的雄性)。并且第 1—3 胸足都有如成体的刚毛,而第 1、2 腹肢的外肢末缘比成体的钝圆。可是不论性别和成幼,右侧大颚的活动齿比左侧的小,呈黄色,半透明,不强烈几丁质化(图 5, 6)。这些性状,可供鉴别鼠妇属有关种群时参考。

关于我国鼠妇属与其他等足类,过去的资料不多,迄今又没有系统调查,不易确定上述鼠妇的种名,但是根据已收集的标本,我们确信此属种类多,分布很普遍,都有可能成为咽饰带线虫的中间宿主。因此我国鼠妇属以及其他有关陆生等足类的分类区系,必须加紧调查研究,为生产实际问题提供必要的依据。

参 考 文 献

- [1] Cram E. B. 1931 Developmental stages of some Nematodes of the *Spiruroidea* parasitic in poultry and game birds. United States Department of Agriculture, Washington, D. C. Technical Bulletin 227 p.
- [2] Edney E. B. 1951 The woodlice of Great Britain and Ireland: A concise systematic monograph. *Proc. Linn. Society* 164(1): 49—98.
- [3] Shen C. J. 1949 On six new land and freshwater Isopod Crustacea from Yunnan, China. *Contr. Inst. Zool., Nat. Acad. Peiping* 5: 49—66.