

太湖禽类绦虫的调查研究*

贞 莲

(中国科学院动物研究所)

1964年11月至1965年1月在江苏省太湖东山和苏州地区进行了禽类寄生蠕虫的调查,共剖检野生鸟类151只,隶于雁形目(Anseriformes)鸭科(Anatidae)的4属15种。此外,又解剖家禽82只,其中家鸭50只,家鸡32只。野禽中有绦虫寄生者72只(15种),占剖检总

于1目2科6属,有1种为国内首次纪录(见表3)。有4种绦虫:冠双睾绦虫,沙氏双睾绦虫,狭微吻绦虫,领混壳绦虫是既寄生家鸭也寄生于野生雁形目鸟类的绦虫。

这次调查共发现5种绦虫为国内新纪录,其中有一种(小微吻绦虫)的形态特征与原描述完全相符,其余四种的个别器官测量数据与过去诸学者的描述略有差异,现将我们的标本描述如下:

表1 太湖野禽绦虫宿主种类及感染情况

编号	鸟名	检查数	感染数	感染率
		(只)	(只)	(%)
1	针尾鸭 <i>Anas a. acuta</i>	10	4	40
2	绿翅鸭 <i>A. c. crecca</i>	17	10	58.8
3	花脸鸭 <i>A. formos</i>	14	1	7
4	罗纹鸭 <i>A. jalcata</i>	16	1	6
5	绿头鸭 <i>A. platyrhynchos</i>	16	11	69
6	斑嘴鸭 <i>A. poecilorhyncha zororhyncha</i>	18	10	56
7	赤膀鸭 <i>A. s. strepera</i>	4	1	25
8	琵嘴鸭 <i>A. clypeata</i>	8	2	25
9	红头潜鸭 <i>Aythya ferina</i>	16	13	81
10	青头潜鸭 <i>A. baeri</i>	11	6	55
11	凤头潜鸭 <i>A. fuligula</i>	6	5	83
12	斑背潜鸭 <i>A. marila</i>	8	5	63
13	棉凫属 <i>Nettapus</i>			
14	棉凫 <i>Nettapus c. coromandelianus</i>	1	1	
15	斑头秋沙鸭 <i>Mergus albellus</i>	3	1	33.3
16	中华秋沙鸭 <i>M. squamatus</i>	3	1	33.3

数的81%,感染率较高者有凤头潜鸭(83%),红头潜鸭(81%),绿头鸭(69%),斑背潜鸭(63%)和绿翅鸭(58.8%)(见表1)。家鸭中有22只被绦虫感染,感染率为44%;家鸡被感染者10只,感染率为31.2%。野禽中获得的绦虫标本,经鉴定共20种,分别隶于2目2科13属,其中包括1个未定种,4种我国新纪录,13个新宿主(见表2)。家禽中共得绦虫7种,隶

一、狭窄双睾绦虫

(见图1—6)虫体长96毫米,体最大宽度1.5毫米。头结圆形,宽0.2270—0.2319毫米,具四个吸盘,大小为0.0634—0.0714×0.0384—0.0809毫米,吸盘口缘有密集的小棘。吻突伸出,大小为0.0852—0.111×0.0284—0.029毫米,吻突顶端具10个一圈的小钩,钩长0.024—0.025毫米。颈节与头结几乎等宽,节片宽大于长。腹排泄管直径0.0166—0.0187毫米,背排泄管0.0062毫米。生殖孔位于身体一侧,开口于节片侧缘中点或中点稍前方。睾丸2个,圆或椭圆形,位于节片中央区,0.0333—0.0416×0.0292—0.0333毫米,阴茎囊长袋形,0.1864—0.2135×0.0427毫米,内贮精囊0.1793—0.2049×0.0256—0.0342毫米,外贮精囊圆或椭圆形,0.1879—0.2135×0.0427—0.0683毫米,阴茎长0.0246—0.0264毫米,中部膨大成球形,尖端细而尖,膨大部分直径为0.00832毫米,基部为0.00624毫米,上被细小的棘刺。卵黄腺为椭圆形或三角形致密团块,位于节片后

* 承李敏敏、张乃新同志采集标本,陈淑敏同志为插图覆墨,在此一并致谢。

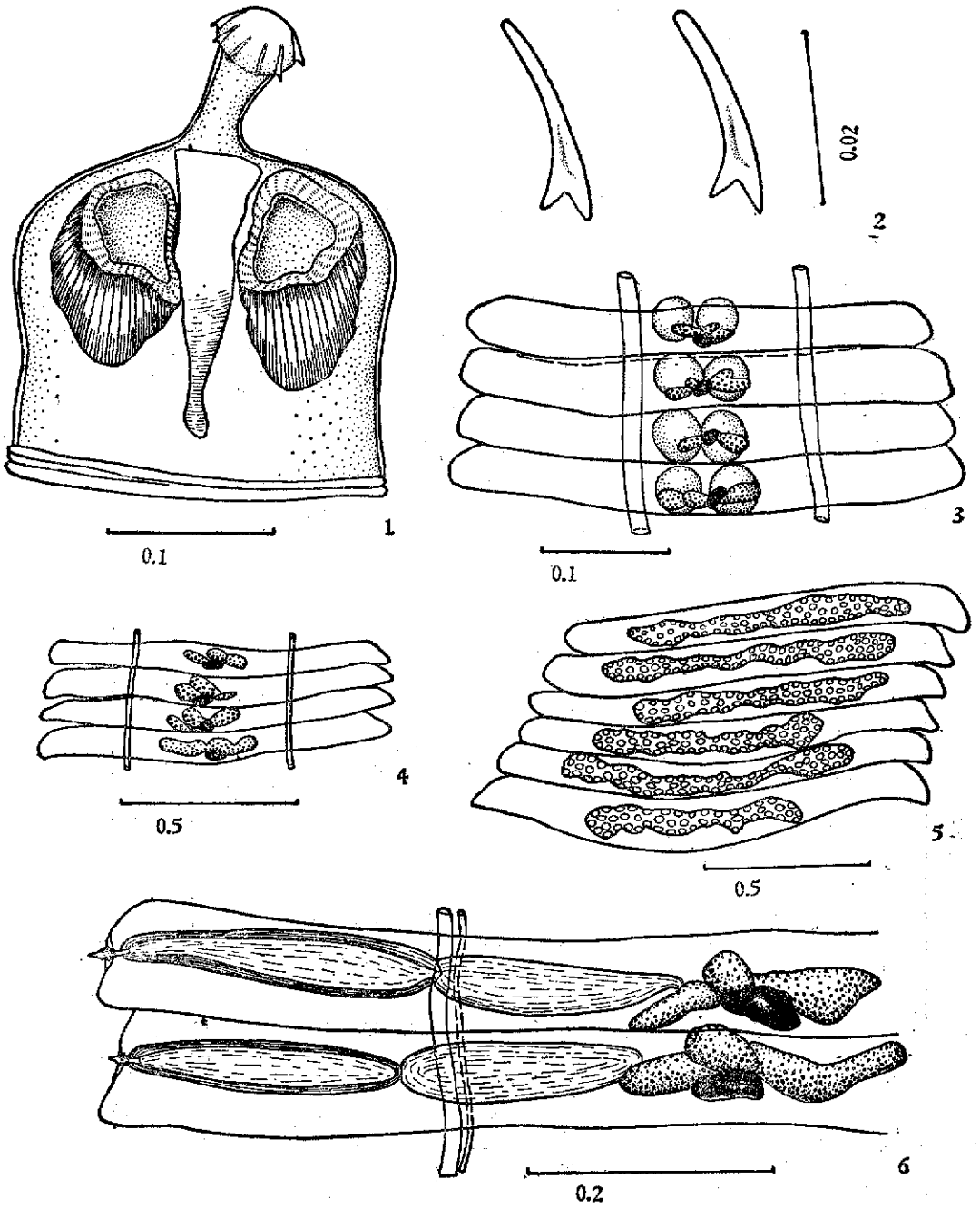


图 1—6 狭窄双睾缘虫 (单位: 毫米)

1. 头结 2. 吻钩 3. 成熟节片 4. 雌性器官(示卵巢和卵黄腺, 此时睾丸已消失) 5. 孕卵节片 6. 雄性器官(示阴茎囊, 内、外贮精囊和阴茎, 睾丸消失)

表2 太湖野禽绦虫的宿主及感染情况

编号	绦虫名称	宿主	寄生部位	检查数 (只)	感染数 (只)	感染强度 (条)	
1	尼氏双线绦虫	<i>Digramma nemachili</i>	斑头秋沙鸭	小肠	3	1	1
2	有棘鸭绦虫	<i>Anatinella spinulosa</i>	▲花脸鸭	小肠	14	1	1
			▲青头潜鸭	小肠	11	1	2
3	文棘单睾绦虫	<i>Aploparaksis furcigera</i>	斑嘴鸭	小肠盲肠	18	3	1-4
			绿头鸭	盲肠	16	2	2
4	大腔带绦虫	<i>Cloacotaenia megalops</i>	红头潜鸭	大肠	16	1	3
			绿翅鸭	大肠	17	2	1-3
			赤膀鸭	大肠	4	1	1
			绿头鸭	大肠	16	1	1
5	冠双盘绦虫	<i>Dicranotaenia coronula</i>	斑背潜鸭	小肠	8	1	3
			红头潜鸭	小肠	16	1	4
			▲斑嘴鸭	小肠	18	1	1
			凤头潜鸭	小肠	6	1	1
			▲棉凫	小肠	1	1	3
			青头潜鸭	小肠	11	2	6
6	狭窄双盘绦虫	<i>*Diorchis elisae</i>	斑背潜鸭	小肠	8	1	2
7	朗氏双盘绦虫	<i>D. ransomi</i>	红头潜鸭	小肠	16	1	28
			凤头潜鸭	小肠	6	1	1
8	沙氏双盘绦虫	<i>D. sobolevi</i>	▲凤头潜鸭	小肠	6	1	3
			▲斑嘴鸭	大肠	18	1	1
9	光滑双阴绦虫	<i>Diploposthe laevis</i>	红头潜鸭	小肠	16	10	1-4
			青头潜鸭	小肠	11	1	1
10	片形链绦虫	<i>Fimbriaria fasciolaris</i>	绿头鸭	小肠	16	2	1-3
			斑背潜鸭	小肠	8	1	2
			▲中华秋沙鸭	小肠	3	1	7
11	弓形微吻绦虫	<i>*Microsomacanthus arcuata</i>	斑背潜鸭	小肠	8	1	1
12	狭微吻绦虫	<i>M. compressa</i>	凤头潜鸭	小肠	6	1	17
			▲斑嘴鸭	小肠	18	2	2-12
			绿头鸭	小肠	16	2	4-12
			斑背潜鸭	小肠	8	1	6
13	福氏微吻绦虫	<i>M. faust</i>	绿头鸭	小肠	16	2	3-4

编号	绦虫名称	宿主	寄生部位	检查数 (只)	感染数 (只)	感染强度 (条)	
14	花微吻绦虫	* <i>M. floreata</i>	琵嘴鸭	小肠	8	1	3
			▲斑嘴鸭	小肠	18	1	1
15	微吻绦虫	<i>M. sp.</i>	针尾鸭	小肠	10	1	9
16	领混壳绦虫	<i>Myxolepis collaris</i>	▲青头潜鸭	小肠, 腺胃	11	1	2
17	整洁那壳绦虫	* <i>Nadejdolepis nitidulans</i>	▲针尾鸭	小肠	10	2	8
18	小幼钩绦虫	<i>Sobolevicanthus gracilis</i>	▲凤头潜鸭	小肠	6	1	41
			针尾鸭	小肠	10	1	3
			斑嘴鸭	小肠	18	2	1—6
			绿头鸭	小肠	16	2	5—7
19	克拉卑幼钩绦虫	<i>S. krabbeella</i>	绿翅鸭	小肠	17	6	1—3
20	秋沙拟华德绦虫	<i>Wardoides nyrocae</i>	▲青头潜鸭	小肠	11	1	5
			罗纹鸭	小肠	16	1	2

* 中国新纪录 ▲新宿主

表 3 太湖家禽绦虫感染情况

编号	绦虫名称	宿主	寄生部位	检查数	感染数	感染强度
	圆叶目					
	膜壳科					
1	冠双盔绦虫	鸭	小肠	50	4	1—4
2	沙氏双睾绦虫	鸭	小肠	50	12	1—6
		鸡	小肠	32	1	1
3	狭微吻绦虫	鸭	小肠	50	6	1—14
4	小微吻绦虫 * <i>Microsomacanthus parvula</i>	鸭	小肠	50	1	3
5	领混壳绦虫	鸭	小肠	50	3	1—4
6	宜兰网官绦虫 <i>Retinometra giranensis</i>	鸭	小肠	50	1	1
	戴维科 Davaineidae					
7	四角瑞氏绦虫 <i>Railletina (R.) tetragona</i>	鸡	小肠	32	5	1—11

* 中国新纪录

半部体中线上, 卵巢分为 2—3 叶, 在卵黄腺的两侧和前方各具一叶, 每叶呈长圆形或袋形, 子宫呈一横囊袋状, 边缘有轻度分瓣, 充满整个节片。

宿主及寄生部位：斑背潜鸭小肠。发现地点：江苏省太湖。

二、弓形微吻绦虫

详(见图 7—8)

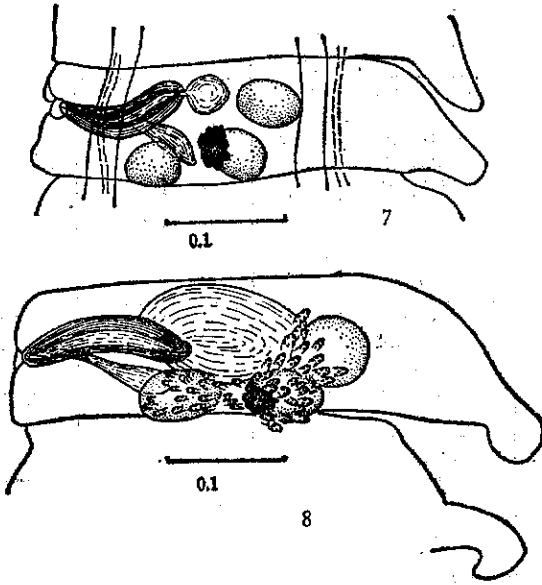


图 7—8 穹萨微吻绦虫 (单位：毫米)

7. 未成熟节片 8. 成熟节片

体长 15 毫米，体最大宽度 0.4435 毫米，头结脱落，节片不对称，反孔侧的节片侧缘向后延伸，使节片呈一靴形，链体从一开始分节起，每个节片即呈不对称形，节片愈成熟则不对称程度愈明显。辜丸 3 个，圆或椭圆形，大小为 $0.0499-0.0625 \times 0.0374-0.0436$ 毫米，反孔侧辜丸稍向前移，排成钝三角形，钝角向后。外贮精囊 $0.1025-0.1451 \times 0.0597-0.0768$ 毫米，椭圆形，位于中辜丸的前方，阴茎囊底部和反孔侧辜丸之间。阴茎囊纺锤形， $0.1195-0.1281 \times 0.0256-0.0342$ 毫米。囊壁厚，富纵肌纤维，内贮精囊 $0.0666-0.0977 \times 0.0062-0.0104$ 毫米，阴茎似矛状，长 $0.02704-0.02912$ 毫米，淡黄色，角质化明显，于孕卵节片中深褐色，无棘刺。生殖孔沿虫体一侧排列，开口于节片侧缘的前半部分。卵巢分为两叶，每叶又由许多梨状滤泡所组成，位于节片中央区，辜丸的

腹面。卵黄腺致密，呈椭圆或不规则形，表面凹凸不平，位于中间辜丸的腹面稍前方。受精囊位于阴茎囊后背方， $0.0513-0.0598 \times 0.0427-0.0513$ 毫米，阴道开口于生殖腔内。子宫袋状，位于节片中央区内，卵为圆形，直径 $0.0104-0.0125$ 毫米。

宿主及寄生部位：斑背潜鸭小肠。发现地点：江苏省太湖。

三、花微吻绦虫

虫体全长 9.6—11 毫米，体最大宽度 0.4351—0.446 毫米，头结宽 0.1702—0.1892 毫米，吻突大小为 0.1608×0.0567 毫米。具有 10 个吻钩，排列为一圈，钩长 0.06—0.0624 毫米，钩刃长 0.024 毫米，钩柄长 0.0384 毫米，根突很短。3 个辜丸，圆形，大小为 $0.0672-0.0696 \times 0.0576$ 毫米，排列成钝三角形，钝角向后。阴茎囊纺锤形， 0.2142×0.0571 毫米，其底部超过体中线，达到反孔侧辜丸的前方，囊壁富于纵肌纤维。其余特征和测量数据与过去记载相同。

宿主及寄生部位：琵嘴鸭和斑嘴鸭小肠。斑嘴鸭系本虫的新宿主。

四、整洁那壳绦虫

此次于 2 只针尾鸭小肠内检获 12 条本种绦虫。针尾鸭为该虫的新宿主。

虫体全长 1.537—3.501 毫米，体最大宽度 0.1366—0.2732 毫米，头结 $0.1537 \times 0.1788-0.1877$ 毫米，吻囊 0.1082×0.0665 毫米，吻钩 10 个，钩长 0.0436—0.0512 毫米。辜丸 3 个，于节片中央区呈一字形排列。其余器官的测量由于节片紧缩不易测量准确，故不予描述。

参 考 文 献

- 贡莲 1973 白洋淀鸟类寄生蠕虫的调查研究 III. 绦虫。动物学报 19(3): 257—266。
- 贡莲 1982 山东省微山湖禽类绦虫的调查。动物分类学报 7(1): 27—31
- Yamaguti, S. 1959 Systema helminthum. v. 11. The cestodes of vertebrates. 415—433.