

西藏的马氏蜈蚣*

张崇洲 李志英

(中国科学院动物研究所)

我国横断山系西部的西藏察隅地区，在自然区划上属于青藏高原的藏南区；因受印度洋季风影响，雨水特别丰富，气候也很温暖，最冷月平均气温大于 5℃。动物种类繁多，具有南亚次大陆的区系特点。该地区的马氏蜈蚣是 1912 年格雷夫里 (Gravely) 在我国雅鲁藏布江下游的罗龙 (Luolung 亦名 Rotung) 地方发现的，因过去记述比较简略，我们这次报道，除详细描述外，并增加了插图，以供参考。

马氏蜈蚣 *Scolopendra mazbii* Gravely (见图 1—4)

标本：雌性成体 9 条，雄性成体 6 条，幼体两条，共 17 条。1980 年 6 月 24—30 日，西藏察隅地区，海拔 2300—2700 米。

主要特征：幼体蓝绿色，仅头的前半部呈红褐色。两性成体的头板和第 1 步足背板的背板均呈棕红色，第 2 步足的背板呈深绿色，而其他背板呈灰褐色，背板的后缘并有一绿色条纹。步足为黄褐色。

气门长三角形，位于第 3、5、8、10、12、14、16、18、20 体节的侧板上。

头板有 1 条细长的纵沟线 (图 2)，触角分 17 节，基部 5 节无细密的绒毛。颚肢基胸板之齿板各有 5—6 齿。第 1—20 对步足各有 1 对副爪，第 1—19 对步足均有 1 对跗刺，而第 20 对步足多有 1 对跗刺，少数或无跗刺，也出现同对步足一只只有跗刺而另一只无跗刺的若干个体。

肛节 (第 21 体节) 背板无纵沟线，基侧板具有细密的腺孔，末端突起短小，呈圆锥形，通常仅具有 1 顶棘。肛足 (第 21 步足) 前股节腹面有棘 6 个，呈 3 行，每行各有 2 棘组成，背面内侧缘各有 1 棘 (仅发现 1 条雄性个体例外，具有

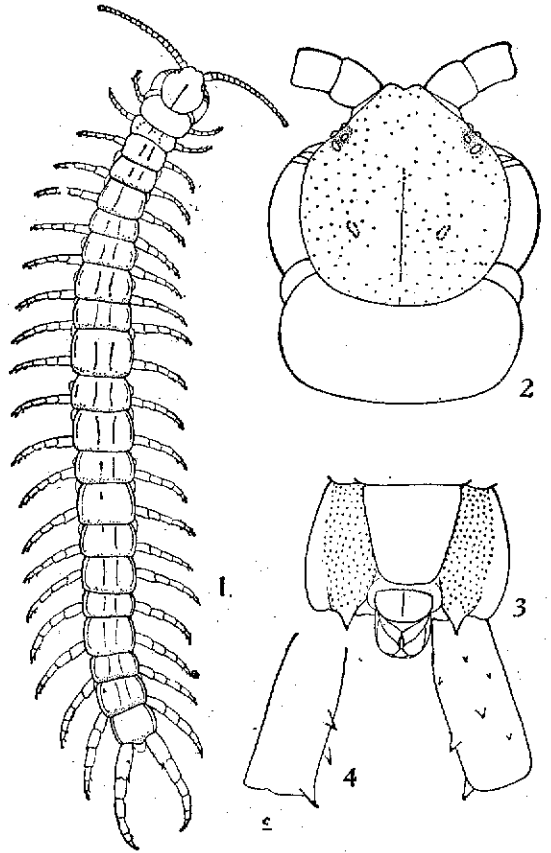


图 1—4 马氏蜈蚣

1. 整体背面观；2. 头板与颚肢背面观；3. 肛节及肛足前股节腹面观；4. 前股节背面观。

2 小棘)，隅棘末端有 2 小棘 (图 3、4)。

讨论：马氏蜈蚣与赤蜈蚣 (*Scolopendra morsitans* Lénne) 或亚马蜈蚣 (*Scolopendra amazonica* Buecherl) 颇为近似，都产于我国境内。格雷夫里 (1912) 指出，可以根据肛节基侧

(下转第 50 页)

* 承蒙动物研究所陈德牛、高家祥同志惠赠标本，和马书明同志制图。

(上接第 51 页)

板突起与肛足前股节的隅棘等特征与赤蜈蚣区别。

我们根据察隅的标本(共 17 条),指出马氏蜈蚣具有如下的主要特征,有别于蜈蚣属的其他种类:(1)头板具有 1 条纵沟线;(2)肛节背

板无纵沟线;(3)肛足股节及胫节无雌雄有别的两性型;(4)雄性前生殖节胸板无生殖肢。

据格雷夫里记述,产于罗龙的此种标本的肛足前股节背面内侧缘具有 2 棘,但是我们发现察隅的标本,仅有 1 棘;这或是种群(population)之间的差异。