

# 黑喉石鹇繁殖习性的初步观察

杨学明 王魁颐

(吉林省博物馆)

我们于 1960 年 5—6 月在吉林省敦化县大石头地区曾对黑喉石鹇 (*Saxicola torquata steganeri*) 亚种的生态习性作了观察。1978 年 5—8 月，在长白山对其生态习性特别是繁殖习性进

行了观察。采集卵 7 窝(共 31 枚)，幼鸟 9 只。现将有关资料整理报道如下。

**栖息环境** 黑喉石鹇主要活动在半山区及山区的灌木丛和落叶松的采伐迹地。在长白山

多分布于海拔 900 米以下。如在长白山二道白河看到的 2 个巢，就是在落叶松的采伐迹地——塔头甸子上，周围是高大的落叶松林。塔头甸子上生长的植物主要是乌拉草 (*Carex meyeriana*) 和一些小灌木：如丛桦 (*Betula fruticosa*)、沼柳 (*Salix brachypoda*)。草本植物高度可达 50—60 厘米，小灌木高度在 2 米左右。春季和夏初长白山雨量较少，塔头甸子中无水或有少量的水，到 7—8 月份，雨水增多，甸子中始积水，低洼处塔头可被淹没。

**繁殖前的活动** 黑喉石鹇于 4 月 30 日—5 月 3 日陆续迁来本地。多栖息在半山区或塔头甸子的小灌木枝上，有时见于空中捕食，在空中周旋俯冲，捕到昆虫后，常落于草本或小灌木的枝稍上。常常贴地面飞行，飞翔力较弱。栖息时，尾不停地上下摆动，且发出鸣叫。繁殖期，雄鸟善于鸣叫，但鸣声单调似 ji-ji-ji 的声音。雌鸟在繁殖前亦鸣叫，与雄鸟鸣声相似。

**配偶** 据观察，黑喉石鹇每年在 5 月中旬左右形成配偶。交配前，雌鸟和雄鸟都非常活跃，雄鸟在空中追逐雌鸟，然后进行交尾。

**营巢** 在发现的 7 个黑喉石鹇的巢中 5 巢是 1960 年 5 月 17 日—30 日发现的，其余 2 巢是 1978 年 5 月 28 日和 6 月 3 日发现的。这些巢全部筑在潮湿的塔头甸子顶部，据对两个巢的观察，1960 年 5 月 15 日见到雌鸟在巢址周围约 40—50 米处取材并始营巢，5 月 19 日筑巢完成，但缺少内垫，5 月 20 日内垫已就营巢时间为 6 天。

巢呈碗状，巢材主要由莎草科及禾本科植物的枯茎、树叶、苔藓所构成，内垫为纤细的莎草科植物的草根、蕨类植物的叶子，少量的羽毛所构成。巢较精致，颜色与周围的环境一致，其上又有枯萎的苔草或乌拉草遮掩，因而十分隐蔽，既使近在咫尺，也很难发现。

从 7 个巢的测定，巢的平均外径为 12.1×9.6 厘米，内径为 7.1×6.2 厘米，巢高为 8.1 厘米，巢深为 4.8 厘米。

**产卵与孵卵** 卵最早见于 5 月 13 日，个别的在 5 月 31 日仍可见到。可见，一般在 5 月中、

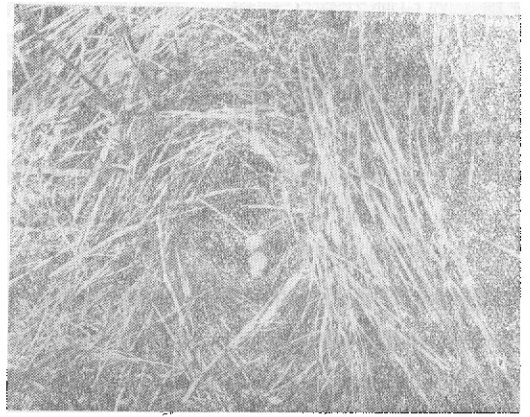


图 1 黑喉石鹇的巢与卵



图 2 黑喉石鹇的幼雏

下旬为产卵期。在 5 月 25 日观察的一个巢内有卵 1 枚，26 日早 8 时 10 分、有卵 2 枚，27 日—30 日每日产卵一枚，大约日产 1 卵。7 个巢中只有一个巢内有 7 枚卵其余皆为 6 枚。卵的底色为鸭蛋青色，有棕褐色斑点，多集中于钝端。卵的平均大小为 17.7×13.9 毫米。

雌鸟在产完最后一枚卵后，即开始正式孵卵。5 月 25 日发现一窝卵于 6 月 5 日孵出幼雏，孵卵期为 12 天左右。孵卵工作全由雌鸟担任，雄鸟有时远离巢区，有时在巢区附近活动。

**育雏** 6 月 5 日刚孵出的雏鸟体重 1.8—3.2 克，雏鸟体裸露，仅在头部及颈背部有一点稀疏黄色绒毛。据测量 5 只雏鸟平均体重为 2.8 克。孵出第三天的雏鸟 (6 月 7 日) 平均体重为 5.6 克，平均每日增长 1.4 克。第五天平均体重 9.4 克，平均每日增长 1.9 克，第七天平均体重

(下转第 20 页)

(上接第 25 页)

14.8 克, 平均每日增长 2.7 克, 然后逐渐减慢, 其个体增长情况见表 1。

表 1 黑喉石鹇雏个体增长情况\* (单位: 毫米)

雏 龄	体长	嘴峰	翼长	尾长	跗蹠
第一天	3.9	3.6	7.5	—	7.6
第三天	48.2	4.5	7.8	—	9.6
第五天	53.7	5.5	17.0	—	16.6
第七天	60.2	7.2	26.5	3.9	20.5
第九天	70.8	7.2	35.8	8.0	21.8

\* 为 5 只平均值。

雏鸟孵出第 5 天(6 月 9 日), 脊背、腰部、两翼长有暗灰色羽毛, 其余部分裸露, 嘴角为黄色, 眼仍未睁。第七天(6 月 11 日) 脊背、两翼全部被羽, 尾长有黄色绒毛, 而体侧、初级飞羽、次级飞羽长有铅灰色羽毛, 眼睛已睁开。第九天(6 月 13 日) 全体被羽, 第十二天, 幼雏便能

离巢, 在地上步行 3 米以外, 但尚不能独立生活, 仍须由亲鸟喂食。

育雏由雌鸟和雄鸟共同担任。6 月 5 日, 我们对一巢进行了育雏的日周观察。亲鸟在 3 点 40 分开始第一次喂雏, 在一天内, 雌雄共喂 173 次, 雌鸟喂雏 103 次, 雄鸟喂 70 次, 平均每小时喂雏 11 次(见图 3)。

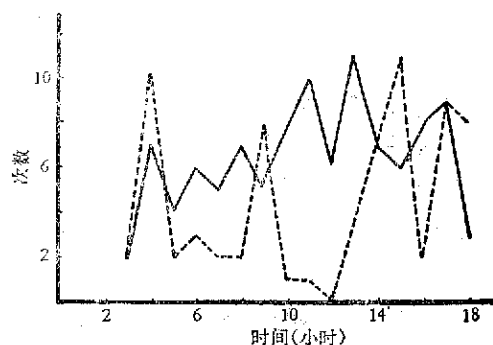


图 3 黑喉石鹇育雏频次

--- ♂; — ♀

食性 对雏鸟扎颈所获得食物主要是鞘翅目的金龟子, 鳞翅目的蛾类。