

# 原麝的生活习性和捕捉方法

颜于宏 陈家荣 毕书增

(安徽省佛子岭养兽场) (南通医学院生物系)

原麝 (*Moschus moschiferus* Linnaeus) 是一种经济价值很高的珍贵稀有动物。现将其生活习性和活捕方法介绍如下。

## 一、生活习性

### 1. 栖息与活动

原麝性情孤僻、胆小、机灵，多栖于海拔1500米以下的石山针、阔叶混交林中，除发情交配期外，雌雄分居，个体间一般离百米左右，雄性好斗，多分山头而栖居。麝既怕炎热，又畏严寒，更怕劲风，其活动区域随季节的交替有所变化，暑热时栖高山，入秋移矮坡，初雪时返居避风的温暖地带。

原麝白天活动较少，多在清晨黄昏外出寻食，天黑前寻找树冠较大的（如刺松）树根旁卧伏，冬季多在有空洞又可遮蔽的石岩下栖息。卧伏后不久即进行反刍咀嚼食物。在饲养条件下，食后45分钟开始反刍，反刍时间长短因吃的食物多少而异，一般在30分钟以上。夜间不活动，破晓时边跳跃行走，边寻食，然后又回到原住地休息，倘原住处被翻动，就在附近另寻一地栖息，几天后若不见有敌害则仍返原住处。活动范围不太大，有一定的行径，一般多从原路返回，下雪后常见其依原脚印行走。麝前肢短，后肢长，善于跳跃，每纵可达2—3米。蹄壳尖锐，外突、内凹，能在倾斜的树干和石崖上行走。听觉发达，耳壳可前后转向，当听到异常响声时，躯体不动，两眼注视，两耳转动收集声音，发觉敌害后则一跃而逃。

### 2. 磨擦臀尾的习性

雌雄皆有在树干、树桩、岩石、墙脚和两个麝臀对臀磨擦的习性。在饲养中观察，仔麝20日龄内，母麝喂奶时，给仔麝舐臀尾，刺激排粪尿，并边舐边吃，不使排在地上。20天以后的仔麝，吃饲料日益增多，吃乳逐渐减少，并开始磨擦臀尾。麝的尾幼体有毛，到成体时则裸露无毛。

麝尾长2.5—3.5厘米，直径1.5厘米，呈圆柱形，柔软润滑。尾骨由4—5只尾椎组成，位于尾的腹面，尾骨的上面和两侧的柔软组织，经显微切片观察，主要由皮脂腺和脂肪组织组成，皮脂腺开口于尾的背部和两侧表面，故麝尾经常分泌大量的皮脂类分泌物，粘附于肛门两侧及臀部的毛上，时间久后分泌物多呈棕黄色块状。麝尾分泌大量皮脂类物质的意义，有待进一步探索。

### 3. 食性

原麝的食性很广，多汁而嫩的植物都喜食，尤以蒲公英、紫花地丁、匍匐芹、蛇莓、蛇含、败酱等中草药饲料为最。冬季吃落到地面上的干栎树叶、茅粟籽和橡籽，食物缺乏时也啃树皮，特别是杉树皮。初步统计，麝取食的植物种类约有80余种。

麝取食是用唇及下门齿挣断所食植物的茎叶，边走边吃，故沿其行径可看到长短不齐断断续续的食物痕迹。夏季麝常到山沟的溪流或到山麓的小河处饮水，冬季小溪干冻时，则用舌舐冰和雪。

排粪有定处，不轻易改动，便后用前肢交替向后扒土或扒地面上的树叶将粪便掩盖。

#### 4. 繁殖

原麝在发情交配季节(10月下旬到翌年1—2月)雌雄在一起。雌麝发情周期为13—20天,每次发情持续36—60小时。发情时,雌麝发出低沉的“嗯—嗯—”求偶声,并主动接近雄麝,甚至将臀部移向雄麝让其交配。雌麝受孕后不再发情,妊娠178—189天,次年4—7月产仔,每胎1—2仔,3仔偶见。雌麝喜在茶园、竹林中栖息产仔,仔麝下地20天以内喜憨睡,社员采茶或到竹林中拾笋壳叶时,往往能捉到仔麝。

#### 5. 麝香分泌活动

雄麝每年5—7月(农历立夏至大暑)为泌香盛期,历时4—6天。开始,睾丸和阴囊发生生理性肿大,经尿液17酮类固醇测定,此时雄激素急剧增高,随后麝香腺囊也逐渐增大下垂,突出体表,这是由于麝香腺囊的腺泡组织增大和新陈代谢旺盛所致。增大的腺泡柱状上皮以顶浆方式分泌乳白色液状物(称初香),经排泄导管输入香囊内,经一个半月以上形成为咖啡色粉粒状的麝香(称成熟麝香)。

在泌香盛期雄麝食欲下降。达泌香高潮时,一般3—5天食水不吃,喜卧伏僻静处,泌香盛期过后睾丸和麝香腺囊则逐渐恢复原状。

## 二、捕捉活麝法

为了充分利用和发展麝的资源,应有计划组织人力,集中在适宜的季节捕捉活麝,如12月到翌年2月,在此时间内,雌麝已怀孕,不久可产仔。雄麝泌香盛期即将到来,捕捉后饲养不久既可获得仔麝,又可获得更多的麝香,而且,此时正是冬雪季节容易寻找麝的活动踪迹和麝,对捕捉和繁殖都很有利。其网捕法是此时较适用的方法,不但可以捕捉活麝且麝体又不致伤害,现介绍如下:

准备工作:用麻绳结成网眼为8厘米,高2米,长8—10米的长方形网10—15块;再用较细的麻绳结成网眼为5厘米,直径为50厘米,长为1米的圆柱形网袋1—3个。

挑选有经验的猎民10—13人组成一个捕麝队,2人侦察,7—10人哄赶,1人负责生活。

**1. 侦察** 侦察者根据麝的生态习性,如粪便、脚印、食迹和磨擦的树桩等,对其活动和栖息地进行侦察,确定麝的住处后,方可下网。

**2. 下网** 先确定网囊的位置。把网下在麝必经的地方,撑开后象个洞,如图1。网囊的两边连结长方形的网数块,如图2。网的上沿就地拴挂在树枝上,下沿固定在树桩上或用石块压

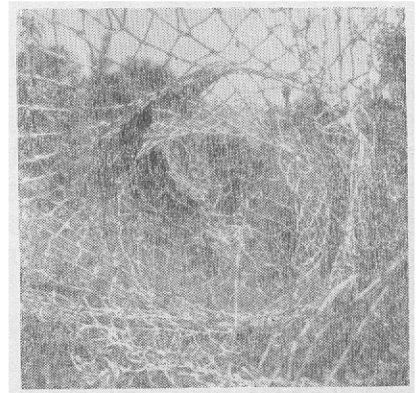


图 1

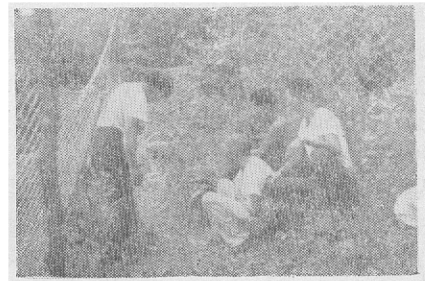


图 2

紧。网的两端各留一人守网,另选一精干的人看网囊,隐蔽在网囊附近。

**3. 哄赶** 哄赶者和网正好把麝围住,赶麝投网,麝被逼钻进网囊即被抓住。