

# 山羊肌肉多头蚴的观察

邬捷

吴大强 周秀富

(四川省农业科学院荣昌种猪试验站)

(四川省荣昌畜牧兽医学校)

1976年,我们在四川省荣昌县山羊肌肉内发现一种多头蚴,经鉴定为斯氏多头蚴(*Coenurus skrjabini*)。斯氏多头蚴在我国的研究甚少,在新疆仅有名录记载,缺少形态研究。现将我们对斯氏多头蚴形态的研究结果和新编制的羊内4种多头蚴检索表报告如下:

## 形态观察

我们在山羊胸壁上发现的多头蚴,是在靠近膈角部的肋间肌肉层上,并向胸腔内突出。虫囊长8厘米,宽5厘米,两端钝圆。虫囊外面是薄而韧的胸膜。从外面可看到成簇的粟粒大的白色头节,倒悬在虫囊内的胚膜上,有的头节则离开胚膜而悬浮在囊液中,并随囊液的流动而摆动。用小刀刺破胸膜和多头蚴囊壁后,有70多个白色头节随着50毫升透明之囊液流出。当即取头节压片镜检,证实为多头蚴头节。我们将头节制成染色标本片,进行观察和测量。从囊内流出的游离头节和虫囊壁上的头节,共计350余个,均为单头节,没有见到有多头节的子囊(图1)。头节大小比较

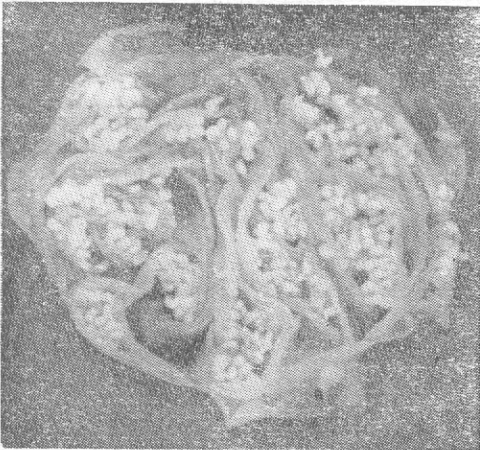


图1 斯氏多头蚴

均匀,长2—3毫米,宽1—1.5毫米。在每个头节的顶端有一个明显的吻突,吻突周围有钩28—30个,大钩和小钩有规则地大小相间地排列(图2、3、4)。大钩长169.5(169—174)微米,小钩长113(107—124)微米。大钩的柄较长,大于钩刃的长度,钩柄长75.6—83.9

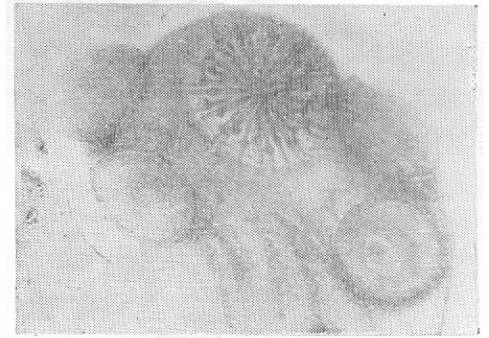


图2 斯氏多头蚴头节(顶面)

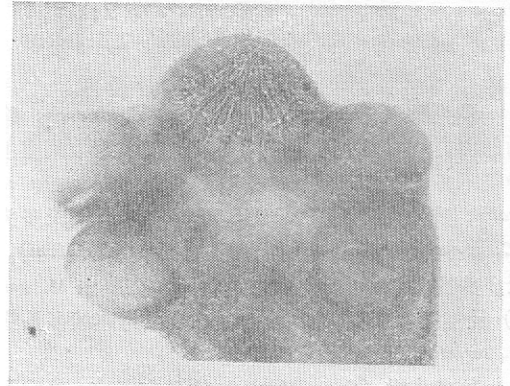


图3 斯氏多头蚴头节(侧面)

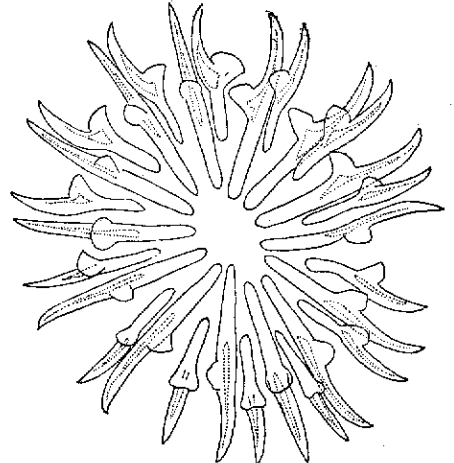


图4 斯氏多头蚴钩环

微米,钩刃长 62.9—71.4 微米,钩指较大,与大钩长轴呈垂直角度排列。小钩的弯度较大,钩柄短于钩刃,钩柄长 33.6—33.7 微米,钩刃长 46.2—54.6 微米,钩指大,与小钩长轴呈一定角度排列(图 5)。头节上有 4 个圆形或椭圆形吸盘,直径 192—264 微米。

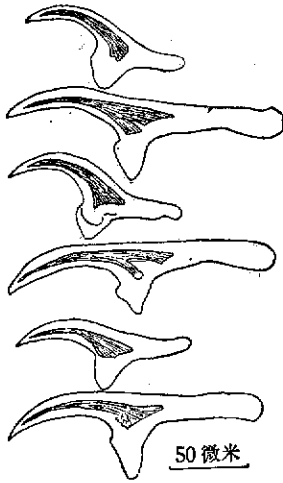


图 5 斯氏多头蚩的大钩和小钩

## 讨 论

多头蚩 (*Coenurus*) 是多头属 (*Multiceps*) 绦虫的幼虫。多头属绦虫种类甚多,但以羊为中间宿主的种类不多,计有下列 4 种:脑多头蚩 (*Coenurus cerebralis*, 成虫为多头绦虫 *M. multiceps*), 斯氏多头蚩 (*C. skrjabini*, 成虫为斯氏多头绦虫 *M. skrjabini*), 格氏多头蚩 (*C. gaigeri*, 成虫为格氏多头绦虫 *M. gaigeri*) 及连续多头蚩 (*C. serialis*, 成虫为连续多头绦虫 *M. serialis*)。

脑多头蚩 (*C. cerebralis*) 的分布很广,是我国牛羊内常见的寄生虫,通常称为脑包虫,四川牧区经常遇见。羊的感染率为 3.45—13.3%,牦牛的感染率为 6.25%。脑多头蚩的外形与斯氏多头蚩相近,虫囊内也无子囊(图 6)。但是,其头钩数为 24—28 个(文献记载为 22—32 个),并以寄生于脑及脊髓为特点,可与斯氏多头蚩区别之。斯氏多头蚩主要寄生于羊的皮下、肌肉等部位,而不寄生于脑。格氏多头蚩 (*C. gaigeri*)

在我国的记载极少,仅在云南有名录记载,也缺乏形态描述。格氏多头蚩既可寄生于脑,又可寄生于肺、肝、脾及肠系膜等内脏器官。但其特点是在虫囊内可形成多头节的子囊。连续多头蚩 (*C. serialis*) 寄生的部位更广,脑、皮下、肌肉、胸腔、心脏以及眼睛等处均可寄生,但其主要特点为虫囊内和虫囊外均可形成多头节的子囊,易于和以上 3 种多头蚩区别。我们为了便于客观地区别羊的 4 种多头蚩,对 Бондарева (1963)

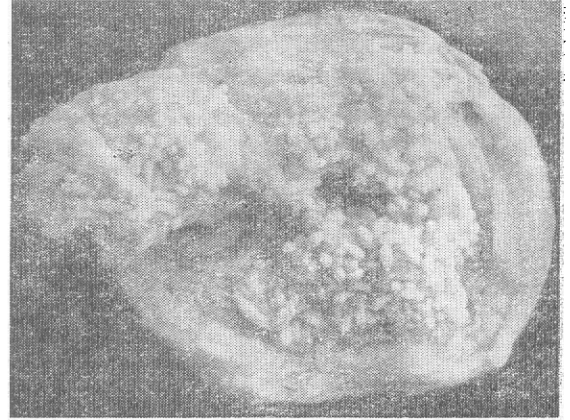


图 6 羊脑多头蚩

的检索表进行了修订,编制下列新检索表:

- 1. 多头蚩有子囊..... 2  
   多头蚩缺子囊..... 3
- 2. 虫囊内有子囊..... *C. gaigeri*  
   虫囊内和外均有子囊..... *C. serialis*
- 3. 寄生于脑及脊髓..... *C. cerebralis*  
   寄生于皮下、肌肉等部位..... *C. skrjabini*

我们在四川山羊内发现的多头蚩,具有寄生在胸壁肌肉和没有子囊的特点,与斯氏多头蚩基本一致。但是,我们的标本与 Попов (1937)、Боев (1958) 的记载有些差别。他们报告的头钩数分别为 32 个及 26—34 个,我们的标本则为 28—30 个。头钩的长度,也略大于他们的记载,大钩长 169—174 微米,小钩长 107—124 微米,而他们的记载为大钩长 150 微米(平均)及 151—167 微米,小钩长 110 微米(平均)及 99—118 微米。钩柄和钩刃的长度,则相反地比 Боев 记载的为短。总的来看,差异不太悬殊,我们认为应属同种。

## 更 正

本刊 1978 年第 4 期 34 页表 2 给药剂量中,PGF<sub>1α</sub> 甲酯应改为每头 6 毫升,表 3 药物栏应改为: 15 甲基 PGF<sub>1α</sub> 对黄牛和水牛均作了试验,PGF<sub>1α</sub> 甲酯也只对黄牛和水牛作了试验。