

# 用猎狗捕捉黄鼬\*

陈太庸

杨圭璋

(中国科学院动物研究所)

(上海畜产进出口公司)

黄鼬皮(黄狼皮和元皮)是我国传统的出口毛皮商品。我国劳动人民在长期的生产斗争中积累了多种多样的因地制宜的捕猎黄鼬的方法。使用猎狗捕捉黄鼬就是其中之一。此法盛行于苏北地区,亦习用于苏南、皖北和上海郊区。

用猎狗捕捉黄鼬,能在白天快而准确地找到黄鼬巢穴或隐蔽处,立即捕捉,较其他方法主动。可在广大地区运用。所以,有些地区的生产部门,特请有经验的猎人到各地传授用猎狗捕捉黄鼬的方法,并加以推广。

我们在工作中,曾有机会向有经验的猎人学习使用猎狗捕捉黄鼬的方法,并实际运用。现将学到的经验和实际工作中的体会整理成文,以供参考。

用猎狗捕捉黄鼬,可由3—5人组成狩猎小组,携带专捕黄鼬的猎狗,于白天在可能有黄鼬隐藏的环境里,使用猎狗搜寻,当猎狗发现黄鼬后,布置围网,使用猎杆哄赶,即能捕获。

## 一、猎狗的选择

猎狗必须有强壮的体质和大小适中的体型。因为黄鼬的狩猎生产期短,时间集中,每日的工作时间长,流动性大和劳动强度大。同时,黄鼬又栖于多种环境里,如果猎狗体型过大,其体力虽好,但遇某些狭窄场合则无法通过,行动受限,影响捕捉;猎狗体型小,寻找黄鼬固然方便,但体力必定有限,很难适应较长时间的连续捕捉。

猎狗主要依靠其敏锐的嗅觉准确无误地判断出黄鼬的隐蔽处。所以,选择猎狗时,必须观察其嗅觉是否敏锐和对微小的声音和突然出现的闪掠物体,能否迅速判别出方向和位置。

具备条件的狗,即可进行训练。猎狗狩猎性能的好坏,全在于正确的训练。

对于所训练的猎狗,最好选习性还没有固定的、不满一岁的小狗。其可塑性较大,驯成后的使用时间也长。相反,成年狗的习惯比较固定,改变也困难。

## 二、捕猎训练

训练猎狗捕猎黄鼬,主要是围绕能准确寻找到黄鼬隐蔽处,以及能迅速追捕逃跑的黄鼬进行的。另外,

还要求猎狗必须具备一些良好的习惯。如,紧随主人,按口令行动,不扑咬家畜、家禽。猎狗只有捕猎对象专一,才能专心致志地寻找黄鼬,也不会因乱找其他狩猎对象而贻误生产。为保证捕捉黄鼬工作的正常进行,应让猎狗养成定时进餐的习惯。另外,为了使猎狗适宜于长途运输携带至远地工作,要训练狗在房屋里和在车船上不随地大小便。训练时,可将狗关在室内,每天定时放出室外大小便。开始的次数可以多几次,待逐渐养成习惯后,拉长时间间隔,减少次数,即可逐渐使狗养成不放出去就不随便大小便的习惯。

准备几只活黄鼬供训练猎狗用。训练时,用铁环象拴牛似的穿过黄鼬的鼻中隔,并用长绳拴住铁环牵着黄鼬。让狗看和嗅黄鼬,使之认识和熟悉黄鼬。然后,拉住绳子的一头,将黄鼬藏于草堆或洞穴之中,发口令让狗寻找,在狗寻找的同时拉动拴黄鼬的绳子,迫使黄鼬在草堆或洞穴内活动,使其气味散发出来并发出声响,帮助狗学习判断。在狗找不到黄鼬时,则将黄鼬从隐蔽处取出,让狗再看再嗅后再藏起来,如此耐心地多次反复,直到狗能主动准确地找到黄鼬为止。在此过程中,要仔细观察狗在发现黄鼬时的各种表情。每条狗在发现黄鼬时的表情各有不同(图1、2、3),有的扒草扒土、咬草等,有些则静守不动,或竖耳或摇尾等等。虽然每条狗在发现黄鼬时各有种种表情,但亦有共同之处,即表现均很紧张,有些甚至浑身抖动。训练者必须掌握住狗在发现黄鼬时的表情特点,才能很好地使用猎狗。

当受训狗找到了预先藏起的黄鼬时,应将黄鼬从草堆或洞里取出让狗看,同时放黄鼬在地上跑,发出口令让狗追咬,驱使狗追咬住黄鼬。当狗完成了这一系列动作后,应给狗适当的食物和抚摸以示奖励。如此多次反复,使之逐步巩固,学会主动地寻找黄鼬。在有条件时,使用有捕猎黄鼬经验的猎狗示范和带领将要培训的新狗,效果更好。

## 三、捕猎工具

使用猎狗捕捉黄鼬,除携带猎狗外,尚需配备围网

\* 本文图1—8见封三。

和猎杆。围网由直径0.6毫米或略粗的麻线结成。网眼约1.5厘米左右,约为人的拇指大小,不宜过大或过小,网眼大了黄鼬只要咬断一两个网眼就有钻出去的可能;如网眼过密,布网后容易被黄鼬发现,认出是障碍物,则有可能绕开或跳过。每张围网一般高为1.5米,长2米以上,再长一些更好。网结成片,结好后用粗一些的纲绳将四周穿起,形成兜状。围网的纲绳上每隔10—20厘米拴上一个铁钉,以便于布网时能将网固定在地面或墙上。围网要经常检查,如有破洞,及时修补,防止黄鼬被捕捉时,从破洞逃出,造成不必要的损失。

猎杆是带有铁尖头的直而有弹性的木杆。猎杆长2米左右,杆的粗细以握在手中舒适为度。狩猎组的成员每人必配一根。但其中应有一根短些的,是为在房屋内或其他狭窄的场合使用。

此外,为了在捕到黄鼬后,能及时进行鲜皮初加工,确保皮张规格和质量,还应携带剥皮刀和植架。

## 四、捕捉方法

捕猎组携带猎狗、围网和猎杆行猎。最好能备有2—3条猎狗,猎狗数量多,可加快狩猎进度,同时在寻找和确定黄鼬的隐蔽处时更为精确,可以提高生产力。

在行猎途中,指挥猎狗在可能隐蔽黄鼬的地方寻找。遇柴草堆时,可用猎杆敲打柴草,惊动躲藏在里边的黄鼬活动发出声响,或因活动使其气味散发出来,帮助猎狗判断。当找到黄鼬隐蔽处时,则根据具体情况布网。如黄鼬躲于洞穴之中,可将网盖在洞口上。这样,在黄鼬被赶外逃时,即可触网捕获。如黄鼬藏于柴草堆中,同样可将网盖在柴草堆的出入口上。但柴草堆与洞穴不同,洞穴的出入口明显,黄鼬不会从别处逃走。柴草堆则不然,黄鼬除洞口外,亦可从任何松动的部位钻出。所以,布网时要充分利用地形地物,不一定布网于离柴草堆很近处,防止黄鼬越网跳过。网亦可布于黄鼬的习惯走道上或逃跑时可能的必经之路上。另外,如在墙的流水洞口或涵道管处布网,可将网挡在洞口处。总之,要观察四周的地形,因地制宜地把网布于黄鼬的逃路上,才能收到最好的效果(图4、5)。网布好后,由一人守网,一人在外围牵狗监视,以防黄鼬逃逸。其余的人使用猎杆在网的另一端的侧面或顶上哄赶(图6、7)。如在洞穴等处,无法使用猎杆的情况下,亦可用烟熏或水灌等方法,将黄鼬从躲藏处哄赶出,使之入网而捕获。

为了能够准确有效地捕获黄鼬和保证毛皮质量,掌握狩猎季节和黄鼬活动场所是十分必要的。狩猎期各地因纬度和气温不同而有异,要视当地情况而定。一般北方与山区较南方和平原为长。

黄鼬的活动场所随季节而有所不同。秋末,农作物的秸秆大多堆于村边及场院上,这为黄鼬提供了很

好的越冬过渡阶段的隐蔽场所,此时黄鼬多集中在这些地方。入冬以后,黄鼬随柴草垛的转移,亦即隐蔽条件的改变而进入村庄,于房屋或柴草垛等处筑巢越冬。

现将黄鼬在狩猎季节里,在常见的栖息环境中捕捉时应注意的事项分述于下。

**1. 洞穴** 当猎狗在洞穴中发现黄鼬时,首先要查清洞口数目,然后堵塞一些洞口,只留下两个。将网盖在一个洞口上,从另一洞口用熏烟或水灌,迫使黄鼬逃出落网。在土质松软处,还可掘洞捕捉。

如遇洞穴结构简单,洞道直而短者,可先将网盖于洞口,以软树枝伸入搅动,即可将黄鼬驱赶出来。躲藏于砖瓦堆等处的黄鼬,亦可用此法捕捉。

**2. 人房内** 当猎狗在房屋内发现黄鼬时,应仔细检查并堵塞好墙上通往屋外的洞口。然后布网于门口,因为这里是黄鼬向外逃跑的唯一通路。布网后,牵住猎狗守于门外,另由1—2人使用猎杆在屋内哄赶,使黄鼬往外逃跑时落入网内。

有些地区,如山区和近山区喜用石块砌墙和用石板铺地,习惯地将墙壁砌成中空,或墙内和地下常常有洞。当黄鼬栖于这些洞里时,可用网罩好洞口,用猎杆的木把敲打砖石,由远端向洞口逐块敲打哄赶,或用烟熏将黄鼬驱出。但必须注意防火。

**3. 柴堆草垛** 柴堆草垛是黄鼬最喜居之处,也是冬季捕捉的主要场所。

当碰到柴堆草垛时,狩猎人员应分散站在能看清四周的地方,严防黄鼬在视线之外溜走。刚从田地运回堆在村边或场院上的柴草堆大多是黄鼬的临时隐蔽所,黄鼬极易受惊而逃跑。所以,当怀疑某个柴草堆里可能有黄鼬时,猎人和猎狗都不要随便乱碰柴草,要立刻拉住猎狗,防止在无准备的情况下惊跑黄鼬。但当黄鼬在柴草堆中筑好越冬巢时,除被迫不得已外,它是不肯轻易离开的。在这时寻找黄鼬,需要用猎杆有意地敲击柴草堆,并要随时注意猎狗的表情,避免在遇到黄鼬曾住过有残留的黄鼬气味但已离开的柴草堆时,因猎人连续敲打会造成猎狗判断的错误。

当猎狗在柴草堆中找到黄鼬后,首先要看好周围的环境,如柴草堆过大不便捕捉时,可在征得主人同意后,在适当位置挪开部分柴草,形成一个通道,使柴草堆分成两个部分,然后再在有黄鼬的部分布网捕捉。

准备工作就绪后,猎人从布网的另一头开始,用猎杆捅柴草堆哄赶黄鼬。捅时,要把柴草穿透。如柴草堆过大时,则需两人持杆从两侧同时对捅。依次从地面到柴草堆的上部,从布网另一端到近网处捅过来。开始捅的速度可以慢些,每杆的间距也可大一些,要逐渐加快速度及缩短捅杆的间距,越接近网时,捅的速度和每杆的间距要更快更密,中间不得有任何停顿,直至黄鼬被驱出(图6、7)。

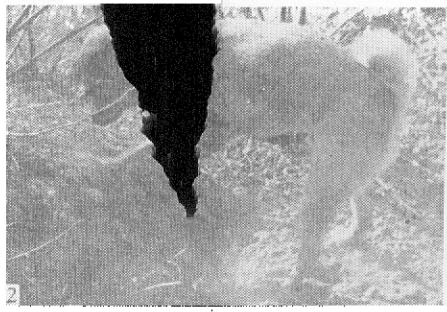
除此之外,还有一些需要随时注意的事项。如在

捕捉时,不论在何种环境中,每个人的注意力都必须高度集中,因为黄鼬体型小,行动敏捷,稍有不慎即有潜逃的可能。另外,在布网后,守网的位置要在侧面,网前绝对不要站人,避免黄鼬见人不敢出洞。当黄鼬入网后,守网人应迅速连同网一起抓住黄鼬的脖子,动作要迅速果断,才不致被黄鼬咬伤。捉住黄鼬后,用手在黄鼬肋骨下可摸到跳动的心藏,用力一招即可处死(图8)。应当特别指出,当黄鼬入网后,千万不要将猎狗放开,防止猎狗因捕咬黄鼬误伤守网人员,或咬坏黄鼬皮张,损伤毛皮质量。如黄鼬没有入网,而从其他地方逃窜,则应迅速放猎狗追捕。同时,猎人也应尾随追去。

狩猎过程中,猎狗只是捕捉的工具,不应完全依靠

它独自到处寻找黄鼬,猎人要随时注意观察周围的环境和黄鼬的足迹与粪便等活动痕迹,引导猎狗并利用猎狗进一步侦寻。

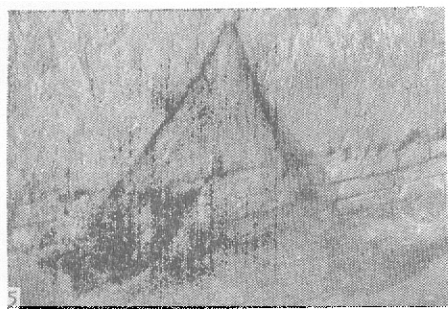
事物总是一分为二的,使用猎狗捕捉黄鼬固然有很多优点,但亦有其不足之处,如在环境复杂或黄鼬居于较深的洞穴时,就不易哄赶出来,效果较差。碰到这种场所,当时就不要惊动躲在里边的黄鼬,可用其他捕捉工具如铁闸或竹弓等放在附近。几种方法一起用,有的放矢,相辅相成。这样捕获的把握将更大,以此弥补单用猎狗之不足。在狩猎过程中,会遇到各种各样的情况,而捕捉方法也不是一成不变的,要因地制宜,酌情处理。在实践中不断总结,不断提高。



1—3. 猎狗发现黄鼬时的几种姿态



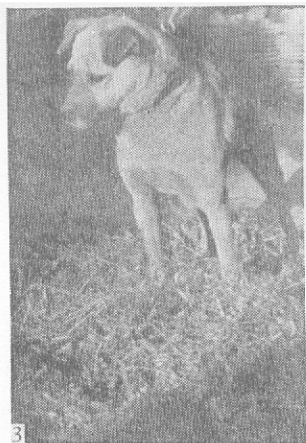
4—5. 布网的方法



8. 处死黄鼬的方法

(正文见第 17 页)

# 用猎狗捕捉黄鼬



6—7. 使用猎杆哄赶黄鼬

