

一种危害人畜的毒蜘蛛——穴居狼蛛*

黄其良 宋大祥

刘恩铨

(中国科学院北京动物研究所) (新疆尼勒克县红旗公社卫生院)

在我国西北边陲新疆哈萨克自治州尼勒克山区, 每年七、八月间经常发生毒蜘蛛咬伤人畜, 甚至造成死亡, 是当地贫下中牧和放牧畜群的重大威胁。这种毒蜘蛛就是狼蛛科 (*Lycosidae*) 的著名毒蛛——穴居狼蛛 (*Lycosa singoriensis*)。

穴居狼蛛是近灰黑色的大型蜘蛛(图1)。雌蛛体

长约30毫米; 雄蛛较小, 约20毫米。体表和步足均密被白、黑、棕色长茸毛。头胸部背面呈梨形, 前端显著地隆起, 背面中央有黑白相间的辐射状毛带, 左右两侧有黄白色长毛带。单眼八个, 分为三行。前行四眼较小, 呈一横列, 前中眼稍大于前侧眼。中行二眼, 后行二眼, 四眼呈梯形排列(图2)。螯肢内、外齿堤各有三齿, 大小相近。步足淡褐色,

穴居狼蛛在我国主要分布于新疆的伊宁、乌鲁木齐等地。在国外, 记载于奥地利、匈牙利、捷克、波兰、罗马尼亚、保加利亚和苏联的南部。

穴居狼蛛的雄蛛过游荡生活, 雌蛛在通常情况下穴居生活。繁殖期在七、八月间, 雄蛛寻找洞穴中的雌蛛进行交配。雌蛛产出的卵包被在白色丝质的卵袋中, 发育和孵化。这种卵袋为圆形, 大小如鸽蛋, 直径约32毫米。我们在新疆的标本中, 找到一个卵袋内有695粒卵, 卵径1.4—1.9毫米。孵出的幼蛛, 常群集于母蛛背上, 甚至攀附于步足上, 一同离开洞穴, 随母蛛在外活动。有时在洞内雌蛛的背上可见到体长达8.5毫米的幼蛛。母蛛先把幼蛛带到水边, 然后再带到较潮湿的草地, 在这里母蛛一边暂时地过着游荡生活, 一边随时在适宜的地点用其后面的步足不时将幼蛛扫下, 让它独立生活。幼雌蛛经过短暂的游荡和偶尔隐蔽生活后, 开始掘洞而营定居生活, 在洞内蜕皮、休眠和成长。白天藏伏在洞中, 夜间在洞口附近猎食。我们曾在洞内找到步行虫和蚊类的尸体, 说明它们在洞内进食。母蛛在幼蛛离开后, 或是死去, 或是重新掘洞, 继续繁衍后代。

穴居狼蛛毒液毒性的大小, 常随性别和个体的成熟程度, 以及季节的不同而有差异。一般穴居雌蛛要比游荡雄蛛的毒性大得多, 而成熟雌蛛又比幼雌蛛的毒性大。从季节来看, 繁殖期间的母蛛最毒, 比雄蛛和幼雌蛛的毒性约大三倍。所以, 七、八月间的成熟雌蛛对人畜的危害最大, 又因它此时过游荡生活, 接触人畜的机会多。对此, 我们应特别注意。穴居狼蛛是以其头胸部前端的一对螯肢进行攻击的。毒液经由螯肢上螯牙的开口注入人畜的皮下。此时, 在被咬处可以看到两个小红点。人被咬后, 在伤口的远心端很快发生剧烈疼痛, 常使人难以忍受, 个别病人大汗淋漓, 甚至把所穿的棉衣湿透。凡受这种毒蛛咬伤的病人, 脸部呈现特有的青紫颜色、浮肿、以致光亮。并出现呼吸困难, 脉搏转慢, 心律不齐。有的人视力模糊、失明, 呼吸带有一股特殊的臭味。如未能及时抢救, 病人过十小时常因心脏麻痹而死亡。

关于穴居狼蛛毒液的理化性质, 目前还不大清楚。

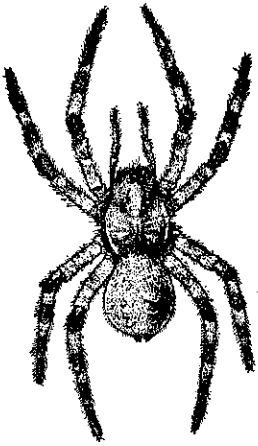


图1. 穴居狼蛛

膝关节和附节黑色, 胫节和后附节的远心端亦呈黑色。第四对步足最长, 第一次之, 第三对最短。生殖腺的结构如图3所示。

据记载, 穴居狼蛛多分布于草原, 荒漠、半荒漠和森林区。在我国, 尚见分布于丘陵地带的经济作物区。它的洞穴多建造在沟渠、旧墙、畦沟和山坡的向阳面, 地下水位高的湿润土壤中。洞口椭圆形, 直径约2—2.5厘米。洞口附近长着苦参等植物。洞体垂直或在出口处稍有弯曲, 深达30—60厘米。

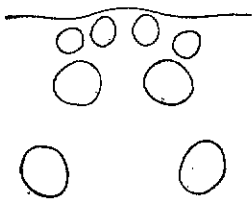


图2. 单眼

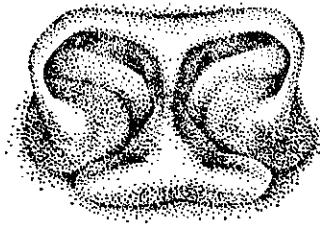


图3. 生殖腺

* 承王凤振同志审改原稿, 冯钟琪同志绘制插图。

它是一种无色、苦味，呈碱性反应的液体，溶于水，但不溶于酒精和醚。在75℃以上的高温时，毒性被破坏。

对于这种毒蛛的危害，应该贯彻“预防为主”的方针。如在毒蛛活动多的地区，可以喷洒杀虫药剂（每平方米面积喷洒1.5克“666”），以防止其危害人畜。

万一被毒蛛咬了，有人介绍立即用火柴或烟头烧灼伤口，以高温破坏其毒素。这个方法必须在被咬后一、二分钟内进行，抢在毒素未扩散之前才有效果。近年来，已应用抗蛛毒血清治疗，疗效较好，但需要制备抗蛛毒血清。今抄录一些治疗其他毒蛛（主要为致命红斑蛛 *Latrodectus mactans*，又名黑寡妇）咬伤的方法，以供参考：（1）解毒疗法：反复用10—20%葡萄糖醛酸钙静脉注射，症状重的或休克的病人，可静脉或皮下注射0.5—1毫克肾上腺素；（2）静脉注射10%盐酸普鲁卡因（奴佛卡因）10毫升；（3）1966年海南岛澄迈县瑞溪公社卫生院治疗一名患者的方法是：静脉注射10%葡萄糖酸钙10毫升，50%葡萄糖液40毫升，

同时肌肉注射尼可刹米（可拉明）和安纳咖各一支，被咬处涂碘酊。次日，继续注射10%葡萄糖酸钙10毫升，同时口服血可平0.25毫克；（4）在被咬部位注射10%高锰酸钾水溶液3—4毫升；（5）静脉注射2—3%高锰酸钾2—5毫升，或10—25%硫酸镁10—20毫升，或葡萄糖酸钙10毫升；（6）用熟烟丝擦受伤处，并用熟烟丝数钱或用雄黄二钱，青黛三钱，梅片五分，共研碎温水漱服；（7）热浴和用各种止痛剂治疗。尼勒克县红旗公社卫生院治疗被穴居狼蛛咬伤的病人，采用大剂量可的松加在5%葡萄糖盐水中快速输液的方法，并用维生素C辅助治疗。此外，配合使用的季德胜蛇药和群生注射液（上海第十制药厂出品）也有一定疗效。

由于毒蛛种类的不同，病人体质和反应的差异，在参考使用上述方法时，一定要格外慎重小心，详细观察和验证。并希开展深入的研究，以期把我们的治疗水平更加充实和提高一步。