

福建沿海龙虾的捕捞、暂养和运输*

厦门水产学院养殖系虾蟹组

龙虾属大形的爬行虾类,为名贵海味之一,并可供观赏。在福建,每年都有一定数量龙虾出口,从发展趋势看,不仅有其捕捞价值,而且可作为近海养殖品种。福建沿海所产龙虾已知有3种,广泛分布和数量多的是中国龙虾 *Panulirus simpsoni* Holthuis (图1)。全年可以捕捞,主要季节在立冬至翌年立夏间,旺汛在春分至谷雨前后,现将福建沿海龙虾的捕捞、暂养和运输方法分述如下。

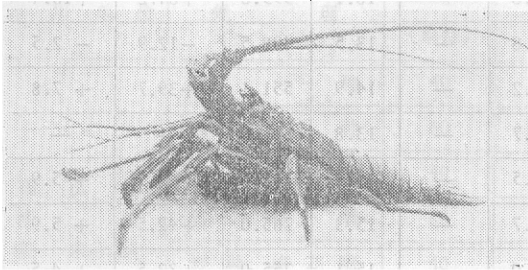


图1 中国龙虾 *Panulirus simpsoni* Holthuis (侧面观)

一、捕 捞

龙虾生活在7—40米深的海区,栖息在岩礁的缝隙中,一般渔具不易捕获,渔民据其栖息环境及生态习性,常以敷网类的龙虾罾和刺网类的“沿仔绞”捕捉,在用延绳钓捕鱼时也可捕到龙虾。

龙虾罾是一种在结构上类似延绳钓形式的小型渔具。在一干绳上等距离附结20—30条支绳,每一支绳末端系结一个龙虾罾(图2a)。将罾沉没于岩礁的石

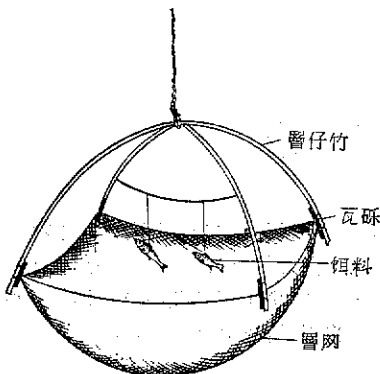


图2a 龙虾罾结构示意图

洞或缝隙处,以新鲜饵料引诱龙虾出洞,在进入罾就饵时达到捕获目的(图2b)。

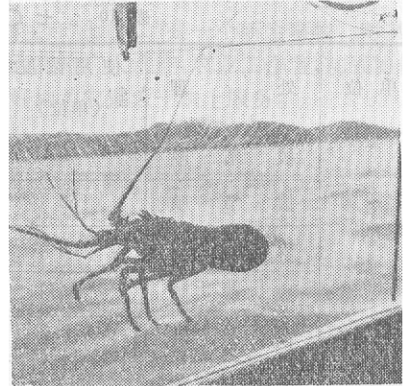


图2b 罾网中的龙虾(龙虾罾出水时摄)

渔法 一只舢板配备3—4人,舢板驶至渔场后,选择岩礁受流的一面作业,在摇橹行船时投放渔具,干绳以顺流为原则,先投浮筒和沉石,然后依次将罾投入海中,投完一槽(即干绳上的全部罾网),再选择产地下第二槽,下完后就可收第一槽罾网,从投罾到收罾前后约20分钟,如此循环作业,每天可操作20—30槽次。

我们于1974年4月下旬在浯屿岛附近一岩礁处,按上述方法在两个半小时下罾网9槽次,捕获龙虾16只(见表),共40余斤。

捕 获 数 (只)	槽 次									9 槽 次
	1	2	3	4	5	6	7*	8	9	
雌 虾	2	1	2	2	1	2	0	2	0	16 只
雄 虾	1	1	0	1	0	0	0	0	1	

* 第7槽次发生缠罾事故

在作业时,应根据水的流向、流速来控制放罾速度,否则会发生缠罾现象。由于罾衣常和礁石接触,易于破损,需准备补充罾网。因海底不平,罾网是否着底放平并不清楚,所以这种渔具有较大盲目性,有待实践中不断改进。

沿仔绞 是专门捕捞栖息在岩礁附近的龙虾及鱼

* 工作中得到厦门外贸局水产股、龙海浯屿大队、晋江围头大队的支持,曾建中同志参加了部分工作。

类的一种小型刺网渔具。在结构上除网衣外,有上、下缘纲、浮子纲、沉子纲、浮筒绳、沉石绳等,另有浮子、沉子、浮筒、沉石。网衣由30个左右的网片联结而成。由于网衣高度小,使用较为方便。

等平潮或满潮流缓时在近海岛屿或礁石附近作业,在船的右舷先将联结在第一网片上的浮筒和沉石投入海中,然后一人连结网片、一人传递网片,一人放网下水,连同划浆撑船,全船配备5—6人。渔船沿着岛屿或礁石外围顺次下网,周径较小的礁石,可用联结的网片将它包起来(见图3)。在放完最后一网片时,同样将浮筒和沉石投入水中。

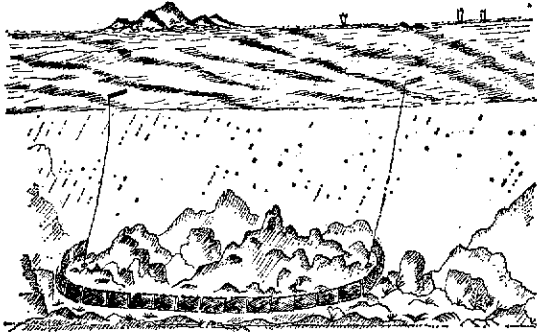


图3 “梭仔”作业图示

操作完毕,渔船可在附近兼营其他作业,3—4个小时后即可起梭。

延绳钓 又称“放罟”。在一条干绳上等距离地附结许多支线,支线末端系有钓钩,利用浮子、沉子的装置,敷设在鱼类和龙虾栖息场所,在它们就饵上钩时达到捕获目的。

用这种方法捕到的龙虾,一般个体较大。我们从龙虾口中取出的钓钩如图4所示。在钓渔业中,除延绳钓外,还可用竿钓和手钓来捉龙虾。

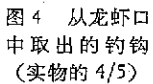


图4 从龙虾口中取出的钓钩(实物的4/5)

徒手探捕 在夏季,大潮退水后,渔民在浅水中沿着礁石用脚在石缝周围探索龙虾,当脚触及到龙虾一对很长触鞭时,立刻潜水将龙虾从石缝中拉出。有时龙虾也在水下礁石上爬行,触鞭的一部分暴露出水面,就可抓捕。捕捉时,动作要迅速准确,用力不宜过猛,以防触鞭脆断,龙虾逃逸。

二、暂养和运输

捕获的龙虾在运到目的地之前,往往需进行暂养。龙虾生活力较强,只要条件适宜可生活很长时间而不致消瘦和死亡,因而易于暂养和运输。

(1) 暂养 目前有池养和竹笼吊养等。

海边池养 在龙虾产区,可选择风浪较小的海湾,

在潮间位置依傍礁石建造龙虾暂养池,暂养池造于礁石内面,利用礁石来阻挡台风和海浪的冲击。涨潮时,水从进水孔入池,落潮时,水由出水孔流出,利用海水的自然涨落来更换池水。由于出水孔位置高于池底15—20厘米,即使潮水退干,池内也留有一定的积水。

龙虾暂养后,2—3天投饵一次,饵料以新鲜鱼块为好,为防剩饵腐败变质,也可投放一些活的小型蟹类和薄壳的双壳类,7—10天清池一次。

室内池养 使用动力将自然海水抽引到室内水池,利用海水循环进行暂养。水池面积大小不限,池深1米左右,水深60—80厘米,相邻水池之间以管道连通。

为防龙虾跳池及厮斗,应先将龙虾置入竹筐内再放入池中,筐内龙虾数量不宜过多,小龙虾(体重250—450克的称“龙虾仔”、250克以下的称“龙虾毛”)每筐放3—6只;450克以上的每筐1—2只;1000克以上的大龙虾要单独放筐。根据筐内龙虾的大小或数量放一定量的鲜饵料,再加竹盖,置于池中暂养,管理中应注意:

① 抽取的海水需沉淀或过滤,如暂养池附近为工厂或船坞,要特别注意污水或油污对龙虾的毒害;

② 投饵不宜过多,剩饵要及时取出;竹筐、池壁要经常洗刷,保持良好水质。

竹笼吊养 在海边或码头,利用废船或停靠的船只,将龙虾放入一种“鼓形”的竹笼中,用绳一端连结竹笼,另一端拴在船上吊养,船随潮水升降,竹笼始终浸没水中。也可将绳系在浮筒上,使竹笼沉底暂养。如果将绳索固定在岩石或海边建筑物上,绳子要适当放长,以免退潮后竹笼外露;龙虾被晒或脱水过久而致死。

(2) 运输 过去龙虾多为冰鲜运输,目前已采用活虾运输了,方式有干运和湿运两种。

干运 将龙虾放入竹筐中,覆以一层枝叶,加上竹盖,安置在有蓬的汽车或船上。车运时,需备木桶或塑料桶盛装海水,若在夏季,还需在竹筐外面敷以冰块降温(注意不要让冰水触及龙虾)。汽车开动后,每隔20—30分钟向筐内枝叶上洒泼海水一次,以润湿龙虾。

如进行海运,将竹筐放在船上阴暗处,每隔半小时,用吊桶提取新鲜海水泼于覆在龙虾体上的枝叶或麻袋片上。

在运输中,尽可能缩短运输时间,减少不必要的中途转运。车运时,要避免强烈震动,要防止雨淋、日晒及化学药品和污水的毒害。我们曾随同厦门外贸公司进行了8个小时以上的车运和2个小时的海运,利用上述方法,龙虾成活率达95%以上。

湿运 在24小时以上的运输中,利用网箱或船上的固有设备放置龙虾,用水管直接从海中抽取海水进行循环,实际为一边暂养、一边运输,这种方法效果也很好。