

羊病针灸疗法简介

舒启松

(浙江省余姚县农业局)

羊病能否用针灸治疗,由于过去对这方面不够注意,报导较少。实践证明羊病用针灸治疗,具有针感灵敏,见效迅速,疗效持久等优点。

一、羊病常用针灸40穴

(一)头颈部穴位(15穴)

1.人中(山根、水沟)

穴位:鼻镜正中有毛与无毛相交处一穴。

针法:小宽针或圆利针垂直皮肤刺入2—3分。

主治:中暑,感冒,腹痛,少食。并有强心兴奋作用。

2.鼻俞(过梁)

穴位:鼻孔稍上方,左右各一穴。

针法:以左手握紧鼻梁,右手持三稜针迅速横刺,穿通鼻中膈,出血。

主治:感冒,咳嗽。

3.通天

穴位:两耳根连线正中一穴。

针灸:持火针或圆利针向后下方刺入5分或用艾灸2—3柱。

主治:癫痫,瘫痪。

4.天门

穴位:脑后窝旋毛处一穴。

针灸:火针或圆利针向后下方刺入2—3分,或用艾柱灸10—15分钟,每天一次。

主治:癫痫。

5.耳尖(血印)

穴位:耳背面离耳尖约一寸处的耳静脉血管上,每耳三穴,左右共六穴。

针法:三稜针或小宽针破皮见血。

主治:中暑,中毒,感冒,腹痛,腹胀。

6.太阳

穴位:外眼角后(眼后角)下方的凹陷中,左右各一穴。

针法:使羊低头,妥为保定或用手指压迫血管后方,血管胀起,以三稜针或小宽针对准血管刺入1—2分,见血。

主治:中暑,眼结膜炎,角膜炎。

7.睛明(睛灵)

穴位:内眼角(眼前下角)前下方的凹陷中,左右各一穴。

针法:圆利针或三稜针向内下方刺入3—4分。

主治:眼结膜炎。

8.牙关(开关)

穴位:颊部咬肌前缘最后一对臼齿稍后上方,左右各一穴。

针灸法:圆利针或火针垂直皮肤刺入3—5分。

主治:牙关紧闭。

9.承浆(三叉)

穴位:下唇正中有毛与无毛交界处一穴。

针法:三稜针垂直皮肤刺入2分,见血。

主治:慢草,肺热,感冒,疝痛。

10.锁喉

穴位:下颌骨后,喉头下第一、二气管轮下缘,左右各一穴。

针灸法:圆利针或火针斜向气管与食道间进针3—4分。

主治:喉头炎,咽喉麻痹,喉头周围肿胀。

11.外唇阴

穴位:人中穴下,鼻唇沟正中一穴。

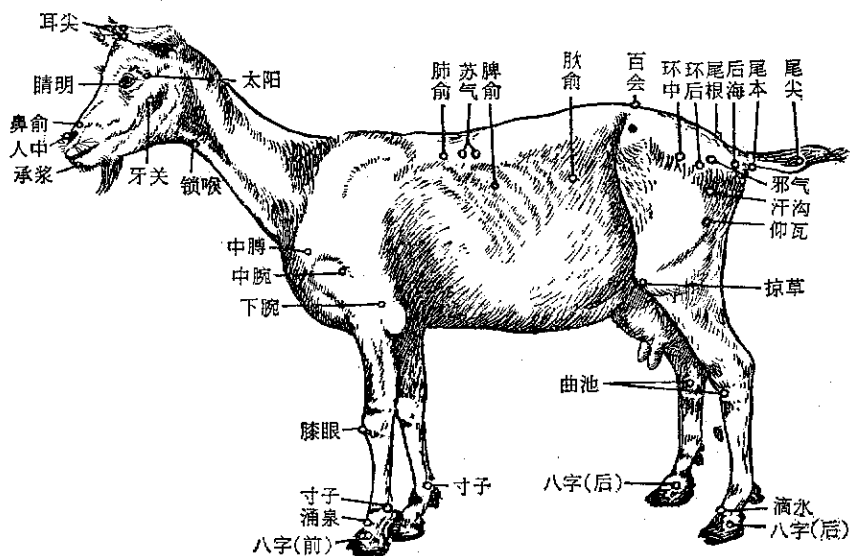


图1 羊体表左侧可视穴位图

针法：三稜针垂直皮肤刺入 2 分。

主治：慢草，口黄。

12. 内唇阴

穴位：上唇内侧正中的血管上一穴。

针法：三稜针垂直粘膜刺入 2 分，出血。

主治：慢草，腹痛。



图 2 羊口腔可视穴位

13. 顺气

穴位：口腔内，上颌嚼眼二侧缘的两个自然孔中，左右各一穴。

针法：圆利针对准孔内刺入 3—5 分，也可用韧草茎或细柳条（去皮）4—5 寸随孔通入鼻腔内，并可停留 10—15 分钟拔出。

主治：急性瘤胃臌气，感冒鼻塞，眼起灰皮（角膜混浊）等。

14. 玉堂

穴位：口腔内，上颌第三稜上、中线两旁开 3 分处，左右各一穴。

针法：三稜针斜刺入 1—2 分，出血。

主治：胃热慢草，吐草。

15. 舌血（舌底、知甘、通关）

穴位：舌下两旁血管上（静脉

管），左右各一穴。

针法：将舌拉出，向上翻转，用三稜针对准血管刺入 2 分，出血。

主治：胃热慢草，舌疮，感冒，中毒，一般热性病。

(二) 躯干部穴位 (11 穴)

1. 三台

穴位：第四、五胸椎棘突间凹陷中，即着甲最高处一穴。

针灸法：小宽针或火针，稍向前下方斜刺入 3—5 分。

主治：捻挫，脱膊，前肢运动障碍，肩胛麻痹，前肢肌肉风湿。

2. 肺俞

穴位：胸背侧倒数第六肋间，背最长肌与髂肋肌间的肌沟中（即与坐骨结节水平线交点处），左右各一穴。

针灸法：圆利针或火针斜向内下方刺入 3—5 分。

主治：气喘，咳嗽，肺肿。

3. 苏气

穴位：胸背侧倒数第四、五肋间，即背最长肌与髂肋肌间的肌沟中（即与坐骨结节水平线交点处），左右各二穴。

针灸法：圆利针或火针向内下方刺入 4 分，或艾灸。

主治：肺热，咳嗽。

4. 六脉

穴位：胸背侧倒数第一、二、三肋间，背最长肌与髂肋肌间的肌沟中（即与坐骨结节水平线交点处），左右各三穴。

针法：小宽针或三稜针向内下方刺入 2—3 分。

主治：慢草，臌气，且有开胃作用。

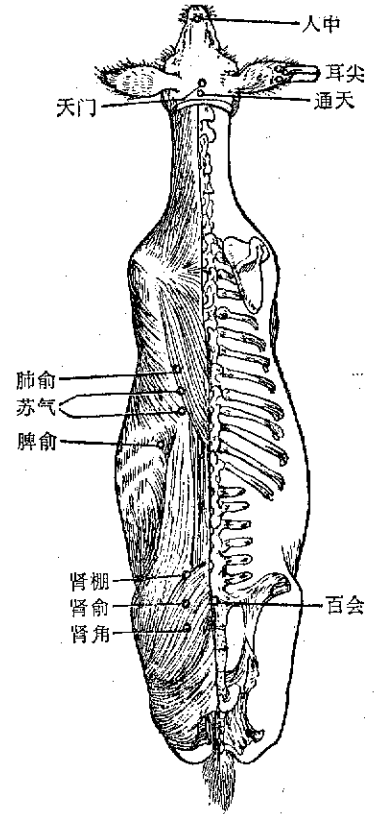


图 4 羊背侧骨骼与肌肉可视穴位图

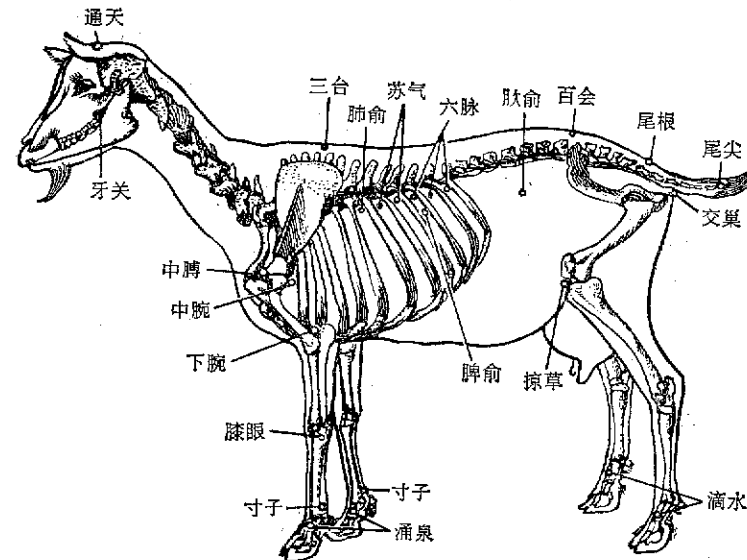


图 3 羊的骨骼及左侧可视穴位图

5. 百会（千金，千斤）

穴位：腰荐十字部正中凹陷中一穴（即第六腰椎棘突与第一荐椎棘突间）。

针灸法：圆利针或火针垂直刺入 4—5 分，也可艾灸。

主治：腰与后肢风湿，胃肠疾患，并有强心兴奋作用。

6. 脾俞（连贴）

穴位：左侧倒数第三肋间，距背中线三横指左右的交点上—穴。

针法：圆利针或火针向内下方斜刺入 5 分左右。

主治：脾虚泄泻，臌气，慢草。

7. 臑俞(肚角)

穴位: 左侧臑窝中点一穴。

针法: 用小套管针或16号二寸针头向内前方斜刺入1—2寸放气。

主治: 瘤胃胀气。

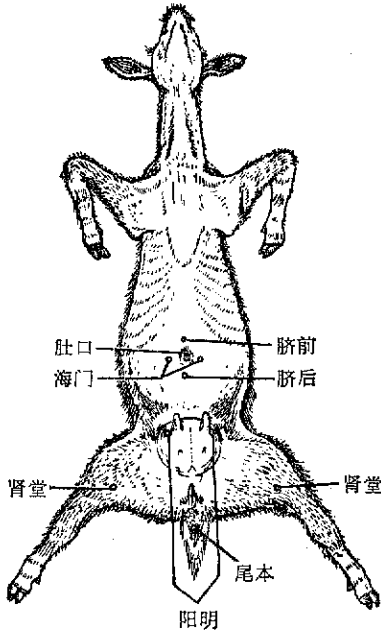


图5 羊腹侧体表可视穴位图

8. 脐前

穴位: 脐眼前一寸处一穴。

针灸法: 圆利针垂直皮肤刺入3分,或用艾柱灸10—15分钟。

主治: 胃寒慢草、羔羊寒泻。

9. 脐中(肚口)

穴位: 脐眼正中一穴。

灸法: 禁针,艾柱灸或隔盐灸10—15分钟。

主治: 胃寒慢草,肚痛,羔羊寒泻。

10. 脐后

穴位: 脐眼后一寸处一穴。

针灸法: 圆利针垂直皮肤刺入2—3分,或艾灸10—15分钟。

主治: 腹痛,羔羊拉稀。

11. 海门(无枢)

穴位: 脐眼旁开一寸处,左右各一穴。

针法: 圆利针垂直皮肤刺入2—3分。

主治: 拉稀,胀气。

(三)四肢穴位(10穴)

1. 中膊(肩井、撞旁)

穴位: 前肢肩关节处上缘陷窝中左右肢各一穴。

针灸法: 圆利针或火针向内下方刺入8分。

主治: 肩关节闪伤,前肢风湿。

2. 中腕(抢风)

穴位: 前肢肩关节后方,三角肌后缘,臂三头肌长头与外头之间的肌隙内,左右肢各一穴。

针灸法: 圆利针或火针垂直皮肤刺入5—10分,并可用电针或电麻。

主治: 同中膊穴。

3. 下腕(肘俞)

穴位: 前肢肘头前上方的凹陷中,左右肢各一穴。

针灸法: 圆利针或火针垂直皮肤刺入3分。

主治: 肘部疼痛,前肢风湿。

4. 寸子(缠腕)

穴位: 悬蹄前侧上方5分处凹陷中,每肢内外侧各一穴(前肢称前寸子,后肢称后寸子),共八穴,常用外侧穴。

针法: 圆利针垂直刺入皮肤2—3分。

主治: 风湿肿痛,系关节部扭伤。

5. 涌泉(前)滴水(后)

穴位: 蹄叉正中上方凹陷中,即第一对指(趾)节骨间中点,四肢各一穴。前肢的称涌泉,后肢的称滴水。

针法: 小宽针向内下方刺入2—3分,出血。

主治: 慢草,蹄黄,感冒,中暑,中毒,热症。

6. 八字(蹄头)

穴位: 蹄壳中点,有毛与无毛交界处稍上方,每蹄内外各一穴。

针法: 小宽针或三稜针向下方刺入2分,出血。

主治: 慢草,腹痛,胀气,蹄黄,风寒湿痹。

7. 环中

穴位: 髌结节与臀端连线的中

点,左右各一穴。

针法: 圆利针或火针垂直皮肤刺入5—6分。

主治: 后肢风湿,后肢闪伤。

8. 环后

穴位: 环中穴斜后下方,股骨大转子前上缘,左右肢各一穴。

针灸法: 圆利针或火针垂直皮肤刺入3—4分。

主治: 同环中穴。

9. 肾堂

穴位: 后肢内侧上方的隐静脉血管上,左右肢各一穴。

针法: 小宽针或三稜针对准血管刺入2—3分,出血。

主治: 闪伤腰痛。

10. 曲池(承山、追风)

穴位: 后肢附关节前方,稍内侧的凹陷中,左右肢各一穴。

针法: 小宽针或圆利针垂直皮肤向后刺入2—3分。

主治: 附关节肿胀,后肢风湿,后肢麻痹。

(四)尾部穴位(4穴)

1. 尾根

穴位: 最后荐椎棘突与第一尾椎棘突间一穴,即是手摇尾巴会动与不会动交界处一穴。

针灸法: 圆利针向前下方刺入2—3分,或用艾灸。

主治: 腹痛,胀气,拉稀。

2. 后海(交巢,地户)

穴位: 肛门上缘,尾根之下的凹陷中一穴。

针法: 圆利针或火针向前上方刺入一寸。

主治: 便秘,拉稀,胀气。

3. 尾本

穴位: 尾部腹侧正中,距尾根约一寸处的静脉血管上一穴。

针法: 小宽针对准血管刺入2分,出血。

主治: 腹痛。

4. 尾尖(垂珠)

穴位: 尾巴尖端一穴。

针法: 小宽针刺入3分,出血。

主治: 中暑,中毒,感冒,腹痛,并有促进新陈代谢作用。

二、羊病针灸疗法 10 例

针灸治疗羊病的适应症很多，我们在实践中感到效果较好的有以下 10 种疾病：

1. 发热病(中暑)

病因与病症：夏秋天气闷热，久受烈日光照或羊舍通风不良，羊群拥挤闷热引起。羊发病后精神沉郁，反应迟钝，步态不稳，烦躁不安，体表发热出汗，呼吸困难，瞳孔散大，有的甚至全身发抖，神志昏迷，虚脱死亡。

治法：针人中、耳尖、太阳、百会、尾尖、涌泉、滴水、舌血等穴。把羊放在阴凉处，头部淋洒凉水，严重时配合强心，注射樟脑油 3—5 毫升。

2. 外感风寒(感冒)

病因与病症：寒冷天羊舍通风受冻引起。发病后鼻流清涕，时有咳嗽，耳冷肢凉，双目无神，离群呆立，水草不食，反刍停止。

治法：针人中、鼻俞、耳尖、肺俞、顺气、内唇阴、承浆等穴。把羊放在无风暖和的地方护养。

3. 腹胀(瘤胃胀气)

病因与病症：春秋时吃进较多的青嫩露水湿草引起，发病后左侧腹胀，腰背拱起，时有呻吟，频频顾腹，呼吸急促，水草不进，严重时起

卧不安，手拍肚皮呈鼓音。

治法：针顺气、脾俞、百会、后海、尾尖、涌泉、滴水等穴，严重时用 16 号 2 寸针头针臑俞穴放气。

4. 伤食(宿草不转，瘤胃积食)

病因与病症：主要是吃进过多的干草或豆、谷、糠类饲料引起，病后精神不振，双目无神，水草不食，反刍停止，粪便干燥，时有暖气，左腹膨大，手触发硬。

治法：针人中、顺气、脾俞、六脉、百会、后海等穴，严重时应用软草束按摩左侧肚皮 10—20 分钟，促进消化。

5. 慢草(消化不良)

病因与病症：多由水草失调引起，病后精神沉郁，行动迟钝，食欲不振，反刍减少。

治法：针顺气、承浆、人中、六脉、百会等穴。

6. 拉稀(胃肠炎)

病因与病症：主要由于水料不洁，草料霉烂引起，但也有因感受风寒引起。症状是粪不成粒，拉稀，精神不振，慢食等。

治法：针顺气、百会、尾根、后海、海门等穴，最好同时用锅底煤一匙，温开水调拌灌服。

7. 后摆风(风湿症)

病因与病症：多由栏地阴湿，饲养失调引起，病后草料减少，后肢

摇摆，站立不稳，行走困难。

治法：针百会、环中、曲池、篛子、滴水等穴，隔 2—3 天重新针一次。保持栏舍干燥温暖，冬天多晒太阳。

8. 产后风(产后瘫痪)

病因与病症：主要是胎期营养不良，尤其是缺乏钙质饲料，栏地阴湿等引起，病后卧地，后肢麻木，四肢发冷，草料减少。

治法：针百会、环中、曲池、篛子、滴水、尾尖，每隔两天重针一次。同时多垫褥草，栏内保持干燥温暖，冬天多晒太阳。每天喂浸胀黄豆 4 两，蛋壳粉 1 两。

9. 黄病

病因与病症：多受湿热引起，病后精神不振，水草少进，口眼发黄。

治法：针通天、涌泉、滴水等穴。

10. 羔羊拉稀(羔羊痢疾)

病因与病症：多因饲料不洁，胃受风寒引起，病后大便稀薄，粪呈灰白色、白色、绿色、或黄绿色、红褐色，且恶臭，往往呆立一角或暗处，拱腰，严重时不吃奶水与草料。

治法：针肚口、脐前、海门、后海、脾俞等穴，同时用温开水加半匙锅底煤调拌后灌服，每日早晚各一次。