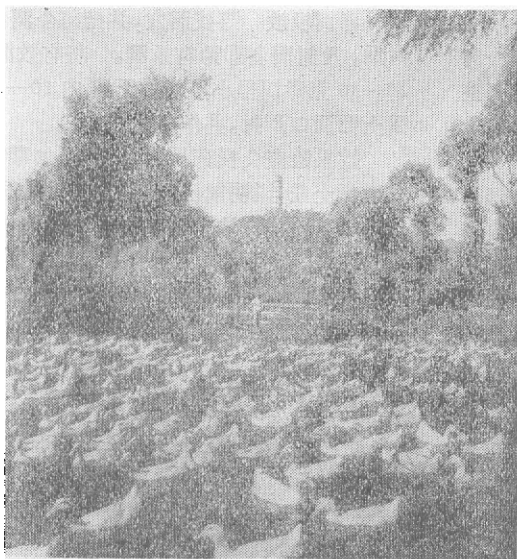


北京鸭的饲养



北京市海淀区海淀人民公社青龙桥大队养鸭场

北京鸭具有生长快、成熟早、脂肪多、肉质肥美鲜嫩、适于烤食等特点，是世界上著名的优良肉用品种。无产阶级文化大革命以来，特别是在批林批孔运动的推动下，我场全体贫下中农在毛主席革命路线指引下，精神焕发，斗志昂扬，狠抓革命，猛促生产，形势很好。为了认真贯彻毛主席关于“以粮为纲，全面发展”的伟大方针，不断总结和交流饲养北京鸭的经验，进一步发展北京鸭的生产，现将我场近年来养鸭实践中的体会简介如下：

一、种鸭的选育与饲养

(一) 种鸭的选育

1. 初选 幼雏（又叫鸭黄）培育到1—2个月就要初选。初选标准是：个儿大，抢食猛，羽毛鲜黄，嘴、腿、蹼呈桔红或桔黄色，嘴形端正，鸣声响亮，听觉灵敏，眼大明亮。公母比例为1:5。

2. 精选 初选40—50天后进行精选。把鸭放在宽阔的圈内，让其奔跑，以便识别优缺点。精选标准是：

公鸭 长方体型，胸宽阔，腹扁平，腿高而粗，蹼大而厚，脖略粗长，眼大明亮，行动灵敏，稍比母鸭大而重，羽毛纯白无杂色，成熟后尾部应有卷毛。

母鸭 梯形体型，背比公鸭稍短而宽，腹部深厚，腿稍短而粗，两腿间距宽，腿不跛，脖子要比公鸭稍短，转动灵活，觅食力强，两翅不翻，眼大明亮，羽毛纯白无杂色。

3. 选种后的饲养管理 选种后至产蛋前一般要经过三个饲养管理期：

1) 发育期 发育期喂养好坏与以后产蛋关系很大。有条件最好在河边设水圈。青饲料和混合料（其中精料60%，粗料40%）各占50%，另加少许食盐（约占0.5%），日喂4次。

由于种鸭迅速长个儿的同时，还不断地脱换羽毛，俗话说叫“反黄”。这时种鸭吃食往往出现反常现象，要注意细心管理。

2) 阻止早熟期 种鸭长到6个月就可以产蛋，但这时鸭的身体还未长成熟。如果产蛋，就会影响种鸭继续发育和产蛋质量，例如产蛋持续期短、产蛋量少、蛋小、畸形蛋多等。为了避免这种现象，必须阻止新种鸭早产蛋的现象，也就是改变生活环境，变河养为圈养，减少喂料次数，减少混合料，增加青饲料，让鸭总有饿的感觉，这一段时间要尽量在露天饲喂，使鸭得到锻炼。每顿都要让鸭吃饱，以便把气囊撑大，为增强以后产蛋期的食欲打下良好的基础。

3) 放河期 种鸭培育到6—7个月就可以放河。放河期管理得好，就能及时产蛋。反之，则不能及时产蛋，甚至出现脱羽“反黄”，只长身体不产蛋。放河期是种鸭经过阻止早熟期后需要恢复体质，即将进入产蛋期的时期，食欲非常旺盛，所以饲料营养要丰富，日喂4次。随着产蛋鸭的增加，精料应相应地增加。

4. “三年一换种” 为防止近亲繁殖，保持北京鸭优良性状和高度的生产性能，应实行纯种远亲繁殖。从别场引进纯种鸭与本场纯种鸭交配，更新本场种鸭的血液。为了经济合理利用种鸭，一般是三年一换种，三年以后的种鸭淘汰，同时补足后备的新种鸭。

(二) 种鸭的管理

北京鸭性喜群居。为便于管理，每群鸭数以300—500只为宜。

温度调节是管理好种鸭的关键之一。冬季夜间屋内温度应保持5℃。春季夜间屋内温度不低于9℃时，可让鸭在屋内外自由活动，同时注意天气变化，灵活掌握。夏季天气逐渐变热，应逐渐去掉窗纸，打开后窗，同时撤去“垫脚”，改垫细砂。但产蛋窝仍垫软草。冬季应逐渐糊上窗纸，糊上后窗，同时加厚“垫脚”。冬季早晨鸭群出屋以前，要将门窗逐渐打开，使屋内温度逐渐降到和屋外温度相等时，再放鸭出屋，以防感冒。

鸭群放出后，必须及时清扫地面，铲出“垫脚”。并将食盆、水盆洗刷干净。鸭群回屋前铺好干的“垫脚”，备好饲料和饮水。

夜间喂鸭动作要慢而轻，严防惊吓。种鸭一般在夜里1点至清晨6点钟产蛋。捡蛋要及时，要轻拿轻放，运蛋时要避免剧烈震动，防止种蛋破损、脏污和冬

季受冻。

种鸭放河饲养很重要。放河具有加大种鸭活动量,强壮体质,增加交配次数,提高受精率,多吃动物性饲料,提高种蛋质量等优越性。种鸭放河要使鸭群适当集中,以增加交配机会。上午让鸭多活动觅食,下午让鸭少活动,以利“做蛋”。要防止鸭群长时间趴在河岸不动造成运动量小,积蓄脂肪过多,影响产蛋。

我场地处北京鸭的发源地—北京西郊玉泉山下,北长河畔。含有多量矿物质的玉泉山水流入北长河,冬暖夏凉,杂食丰富,所以我们放河养鸭终年不断,风雨无阻。春、夏、秋季早出晚归,冬季晚出早归。具体时间,应根据天气变化,灵活掌握。

(三) 种鸭的饲料

1. 种类 主要饲料有豆饼、玉米、大麦、麸皮、高粱与动物性饲料(鱼粉、鲜鱼虾等),此外还需喂一些矿物质(骨粉、蛋壳粉、蛎粉、食盐等),以形成蛋壳,促进新陈代谢,增加食欲。青绿饲料(水草、青菜、白菜等)用以补充维生素,对保证种蛋品质有很大作用。

2. 喂量与次数 种鸭产蛋初期精料要少喂,产蛋中期,精料要逐渐增加。到产蛋后期,有条件的地方可喂50%粒料(杂豆)和50%的杂粮,日喂4次,轮换着喂。

3. 注意事项

- 1) 种鸭停产换羽期按中鸭饲料标准喂。
- 2) 后备鸭产蛋初期、中期不喂粒料,后期可喂。
- 3) 后备鸭青饲料喂量不要超过混合料。刚进入产蛋期时,青饲料与混合料各占一半,而到产蛋中、后期,青饲料应逐渐减少,混合料应逐渐增加。

4) 种鸭饲料不宜随便变化。最好开始吃什么料,以后还要吃什么料。

(四) 托蛋 俗称“摸蛋”。就是每天早晨7—8点钟,检查每只母鸭,把有蛋未下的母鸭留在圈内继续下蛋,不让下河。

1. 托蛋的好处:

- 1) 不让母鸭下河产蛋,可以避免丢蛋。
- 2) 对有多少母鸭和那些母鸭快到或已到产蛋期,能作到心中有数。
- 3) 对停产种鸭能做到及时分群饲养,这样可以节省精料。
- 4) 可以知道那只母鸭蛋囊患病,不能继续作种而及时淘汰,这也可以节省饲料。
- 5) 发现停产母鸭,可以在自然换羽的同时,进行人工强制换羽,以促进新毛生长,缩短停产期,提早产蛋。

2. 停产鸭的特征:

- 1) 停产鸭的耻骨间距窄,仅在二指以下,俗话说“并档”。
- 2) 摸蛋时有长出的新毛扎手。

3) 嘴呈深桔红色,爱鸣叫,行动灵活。

(五) 种鸭流水作业使用法 我场以往采取人工停产方法,就是用控制饲料的方法让母鸭分批停止产蛋。但是这种方法容易造成在一段时间内种蛋缺乏,不能满足生产要求。近几年来,我场采取“流水作业使用法”,让母鸭自然停产,只要母鸭还在继续产蛋,不加人工控制,仍然继续让它产蛋。这样既发挥了单只高产的潜力,又保证全年四季都有一定数量母鸭产蛋,从而基本上满足了我场生产任务大,需要种蛋多的要求。但是,这种方法容易出现少部分质量较差的种蛋,对这个问题,我们正在研究设法解决。

二、孵 化

种蛋的质量和孵化条件不仅影响孵化,而且影响幼雏的生长发育。因此,必须掌握胚胎发育的不同时期所需要的不同条件,并根据胚胎发育情况来调整孵化方法,以获得理想的孵化效果。

(一) 选蛋 选经过血液更新的后备鸭产的蛋作种蛋最好。但因我场条件有限,还是从一般种鸭产的蛋中选种蛋。具体方法和要求如下:

1. 选大小均匀、蛋形一致、大小头分明的蛋作种蛋。

2. 蛋壳过厚(钢皮)、过薄(砂皮)、有裂纹的蛋不能作种蛋。因壳厚水分蒸发慢,壳薄水分蒸发快,都会影响胚胎发育。

3. 选好的种蛋及时码入蛋盘,大头一律朝上,向右倾斜,不能过松过紧。蛋盘应注明入孵日期和批次。

(二) 入孵 蛋盘码满后要及时入孵,每7天入孵一次,孵化过程中应注意以下问题:

1. 温度 鸭蛋孵化需要的温度是37.8℃,温度过高容易烧死胚胎,过低胚胎不能发育。一般高低不能超过半度。所以要勤检查温度,以确保孵化温度平稳。

室内温度不低于23℃时,才能打开机器操作,否则会影响孵化效果。

2. 湿度 孵化机内湿度过小,蛋内水分大量蒸发,胚胎发育不好,鸭个儿不大,干瘦,毛短;湿度过大,蛋内水分不易蒸发,孵出的小鸭肚子大,容易死亡。孵化过程中相对湿度前期应为55—60%,出雏时应为65—70%。可用增加或减少水盘里的水来调节机内湿度。

3. 通风换气 胚胎在蛋内发育时需要进行呼吸,所以要注意通风换气,排除二氧化碳,保持机内空气新鲜。特别是热季,要注意打开通气孔。

4. 倒闸 又叫“转卵”或“翻蛋”。目的是使胚胎在机内受热均匀,防止胚胎与蛋壳粘连。增加倒闸次数可以提高孵化率,从入孵起到落盘止,每隔3小时倒闸一次。

5. 照蛋 就是在灯光下检查胚胎发育情况,在一个孵化期内照蛋4次。

第一次照蛋(入孵5—7天)主要是挑出无精蛋、散黄蛋和死精蛋。发育正常的受精蛋,血管布满蛋面如蜘蛛网状,颜色发红;散黄蛋看不到血管,蛋黄分成块状;死精蛋混浊,可看到血圈、小血块和断了的血管。

第二次照蛋(入孵13—14天)目的是检查胚胎发育的程度。发育良好的胚胎变大,血管布满蛋体,气室大而界限分明;死胎蛋显出黑影,周围看不见血管,或血管模糊,蛋内混浊,颜色发黄,此次检查应把死胎蛋取出。

第三次照蛋(入孵21天)发育良好的胚胎变得更大,充满整个蛋体,胚胎颈部突入气室。

第四次照蛋(入孵29天)这时大部分胚胎已脱壳出雏,剩下是发育慢的活胎蛋和死胎蛋,应及时分开,并取出死胎蛋,留活胎蛋继续孵化。

6.凉蛋喷水 凉蛋可降温散热,促进胚胎呼吸,使胚胎受到冷的刺激,得到锻炼。喷水既可降温又可增加湿度,有利于胚胎正常发育。入孵18天后开始凉蛋,每天早晚六点钟各凉一次。室温23℃时凉蛋30—40分钟,用眼皮试验略有微温(不烫眼皮)为宜,然后用35℃温水喷洒,再凉5分钟即可继续孵化。

7.落盘 种蛋入孵25天,由蛋盘转到出雏盘,叫落盘。落盘蛋数不宜过多过少,过多散热量大,来不及散发;过少,温度不够,延长出雏时间,抽盘时种蛋容易相互撞碎。

(三)出雏 入孵到26—27天,发育的胚雏开始啄壳打洞。这时种蛋本身也散发热量,所以仍要凉蛋,并需多凉一会儿,多喷一点水。到27—28天,即可大量出雏。这时应注意以下管理事项:

1.每隔4—6小时把脐部吸收好、绒毛已干的雏鸭拣出来,放在垫好草的竹篓里,同时把蛋壳取出。绒毛未干的不要拣,留下次再拣。

2.对只能破壳而无力出雏和小端破壳出雏困难的胚雏,则应人工剥壳,帮助出雏。但不要将胚雏头或全身拉出壳外。

3.每出完一批雏,孵化机内应彻底清扫,保持机内清洁卫生。

三、幼雏的饲养管理

幼雏对外界环境还不适应,要加强饲养管理。

(一)育雏温度 幼雏生长好坏与温度关系很大。温度过低,幼雏集在一起,相互挤压,极易伤亡。温度过高或忽高忽低,幼雏毛湿,呼吸困难,容易感冒或患其他疾病。温度适宜,幼雏就会伸腿伸颈,喜欢活动或静卧休息。我们掌握的屋内温度,冬季15日龄以前是22—24℃,夏季让鸭在屋外凉棚下活动、吃食、饮水,晚上回屋。如果屋内温度过高,应打开窗户调节。冬季屋内应生火取暖,保持温度稳定。随着日龄的增加,屋

内温度应逐渐降低。

(二)喂料 幼雏出壳后即可分槽上食、饮水。1—3日龄只喂混合料,不喂青饲料。混合料用水拌湿(以手握成团,不握散开为宜),让幼雏自由采食,食量不限。3日龄后加喂10%的青嫩饲料(青菜、白菜、水草等)。7—8日龄日喂6次,把食撒在水泥地上,令其分批吃食。10日龄日喂5次,15日龄日喂4次,这样一直喂到25日龄左右,即到中鸭阶段。随着日龄增加,青饲料比例要逐渐加大。

(三)饮水与洗浴 俗话说,北京鸭需要见干又见湿。见干就是鸭舍要有干燥的地面,见湿就是不能离开水,必须让幼雏随时喝到清洁的饮水。为防止消化道疾病,水中可加1/5000的高锰酸钾溶液或土霉素。

夏季,到3日龄就可以洗浴,每次喂完料后放鸭入水池洗浴5分钟,日洗两次。冬季,有条件的可在屋内设水池,每日让幼雏洗浴一次。

(四)分群 同一批幼雏生长发育有快有慢,要按大小、强弱分群,以便饲养管理。对残雏或病雏应及时淘汰或单独喂养。一般应在3—4日龄开始拔群,以后要做到随时拔群。

(五)注意事项

1.鸭屋内经常用2—3%火碱水消毒,饲养管理工具要经常洗刷消毒。

2.鸭屋保持干燥、通风。晴天,屋内外温差不超过5—6℃时,把幼雏放出屋外活动,日光浴。运动场要注意勤换垫草。

3.鸭屋内应垫5厘米厚的干稻草,每天换一次。冬季在屋内吃食,垫草易湿,更应勤换。

4.屋内应有照明设备和通风设备,以便调节温度和夜间喂料。

四、中鸭的饲养管理

25—55日龄为中鸭阶段,体重可达3—3.5斤。此阶段的关键是使体格增大,为填鸭期的快速增重打下良好基础。

1.喂料与饮水 中鸭刚从幼雏转来,不能突然变换饲料,开始5—6天,应掺喂部分幼雏料,6天后逐步改喂中鸭料。粗饲料占混合料60%,2斤青饲料加1斤混合料。每只中鸭平均一天喂3—3.5两混合料。如果加喂鲜鱼或咸鱼,混合料每天可以少喂5钱。实践证明,用鲜鱼或咸鱼喂中鸭效果很好。把鱼粉和混合料、青饲料混合拌匀,每天喂4次,6小时喂一次。鲜鱼味鲜,鸭很爱吃,有条件可多喂一些。咸鱼据咸度大小适当喂给。中鸭吃鱼不仅生长发育快,体质健壮,而且节省饲料。

将拌好的饲料撒在水泥地上,分批放鸭喂食(混合
(下转第6页)

(上接第 14 页)

料与水之比为 2:1,手握一把饲料有水从指缝流出)。每批放鸭 80—90 只,放鸭过多会互相挤撞,影响吃食。鸭料随吃随拌,保证新鲜。饮水一定要充足。平时保持圈内有常备清洁的饮水。

2.洗浴 喂完料后让鸭下池洗浴,池水深浅以鸭脚能踏着池底、鸭头能钻入水里为宜。夏季日洗两次,冬季洗一次。一般洗 5 分钟后放入运动场。冬季屋内温度应保持在 13—16℃。

3.拔群 中鸭生长发育迅速,当出现大小不齐时,应把小鸭挑出单喂,够重量的送去填料。

五、填鸭的饲养管理

1.填料 填鸭是用填料机器人工强制填料育肥的,所以必须严格掌握填料量。体重 3.5—4 斤的第一天填料 4 两,以后每天增加 5 钱;体重 3 斤的第一天填料 3 两,以后每天增加 5 钱。当一天填料达 7—8 两时,停增一天,以防填料太紧,引起消化不良,出现软腿鸭。当一天填料达到 9 两时,不要再增加填料。每天填料 4 次,6 小时填一次。开填日龄过早过晚都不好。北京鸭生长速度最快的时间是在 45—70 日龄,这时填鸭增重快,饲料报酬高,体脂积存多,填鸭质量好。

填鸭期不喂青饲料。水生动物饲料也不宜多给,以防影响鸭肉质量。

2.运动 春、夏、秋三季,填完料后让鸭下河运动,以促进消化,加快增重。在河边围上水圈,让鸭在圈内活动。河岸应有运动场、饮水盆和凉棚,便于填鸭上岸休息、饮水和过夜。

冬季不宜长时间在水里活动。但为了促使增重和羽毛丰满,可在阳光充足的暖和天气里,让鸭短时间下河洗澡。同时把凉棚改为避风的暖棚。冬季、初春和秋末,气温过低时,让鸭在屋内过夜。屋内温度应保持在 5—10℃,如果温度不够,应生火取暖。

3.注意事项

- 1) 病鸭应及时挑出,根据病情少填或不填料。
- 2) 填料前检查嗦囊有无剩食,有剩食的带食鸭不能填料,以免造成死亡。
- 3) 夏季不填过夜食。夏季天热,湿料容易发酵,填发酵料,鸭易生病。
- 4) 填完料后,把机器擦洗干净,以保证每次填料味鲜质好。
- 5) 抓鸭填料时应做到慢哄、慢赶、慢抓、慢放、慢入管、慢压食。
- 6) 平时要做到勤起圈、勤垫圈、勤换水、勤消毒。