

狮头鹅的饲养管理

广东省澄海县 农林局畜牧股
岐山公社月浦大队

一、狮头鹅简介

外貌 体型粗壮，头大高昂，脚有力，走路雄健。成年鹅羽毛棕色，深浅不一。边缘色较浅，呈镶边羽，腹部白色。喙黑色或带有黄斑，喙边的角质坚硬具尖锐锯齿。蹼为橙红色或略有黑斑。头部皮肤松软，前额肉瘤发达而向前生长，呈扁平状，质软，二颊各有肉瘤两个。喙下有较大的肉垂，多呈三角型。头部正面观似狮头，故名狮头鹅（图1、2）。

体重 成年种公鹅10—12公斤，母鹅9—10公斤。商品鹅喂80—90日龄，一般体重即可达6—7公

斤。

繁殖 母鹅的产蛋季节在每年“立秋”至翌年“清明”，全程分三次产蛋，个别母鹅可产蛋四期，共产25—32枚（一期7—10粒，二期9—12粒，三期8—10粒）。鹅蛋重200—260克（图3）。母鹅的就巢性强，采用天然方法抱巢孵化，孵化期30天，受精率在70—80%，有高至100%的。

成熟期 母鹅的成熟年龄为240—270天，一般在“大寒”前后出壳的雏鹅留作种鹅，于翌年“寒露”开始产蛋。繁殖年限为6—7年，以2—4岁为最好。公鹅的成熟年龄为200—240天，繁殖年限为3—4年。成

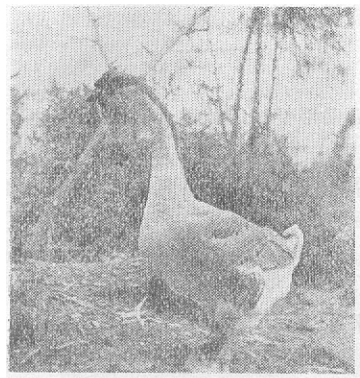


图1 狮头鹅(♂)

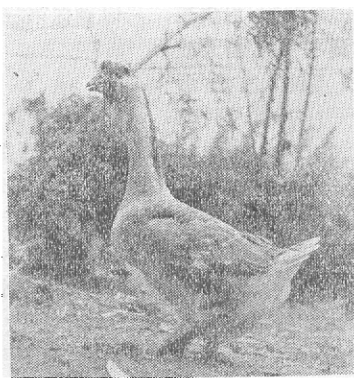


图2 狮头鹅(♀)

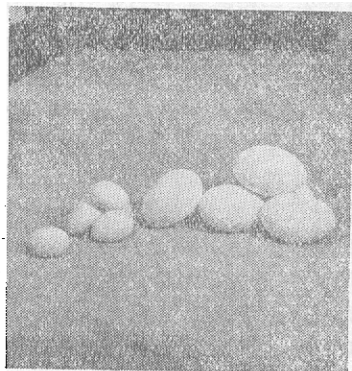


图3 左为鸡蛋,右为狮头鹅蛋

群中公母鹅的比例为1:5或1:6。在水中进行交配。

换羽 雏鹅至产蛋须换羽3—4次。第一次换羽在35日龄前后,全身按尾、肩、腿、背、胸、头颈的顺序掉换。全部换掉需经30—40天。第二次换羽在100—120日龄,雌比雄换羽早,全身羽毛除主羽和副主羽外,均行换掉。成年鹅“夏至”至“立秋”换羽一次。换羽对生长影响很大,故一般商品鹅在第二次换羽前即行出售。

二、饲料与饲养

狮头鹅的饲料利用能力较强,肉用鹅一般喂给青菜、青草、糠杂、甘薯丝和少量稻谷。不喂给动物性饲料和多量蛋白质饲料便可收到良好效果。种鹅产蛋期一般只喂给稻谷、谷壳及少量的贝壳饲料。我队按各个生长期的日粮配合和饲养方法如下:

1. 肉用鹅可分为雏鹅期和中鹅期

雏鹅期 一般指一月龄内的雏鹅。由于消化机能差,食量少,原则上应喂给容易消化的饲料,增加饲养次数。出壳后的雏鹅,24小时内不须喂料。24小时后先喂给清水,再人工喂给青菜、碎米,青菜叶必须嫩绿,切成烟丝状。碎米需用水浸泡一小时后捞干,与青菜叶按2:8比例混合饲喂。每天喂六次,其中夜间二次。随着雏鹅的生长,采食量逐渐增多,饲料也应逐渐增加,饲养次数可适当减少,料可粗一些。一般在半个月后,可改喂大米,也需用水浸泡。大米与青菜仍按2:8混合,每天喂4—5次。据统计,一个月内每只雏鹅需喂碎米及大米3—4斤,青菜叶18—20斤。

中鹅期 一个月龄至出售前,以放牧为主,适当搭配饲料。一般白天放牧,于放牧前后和夜间共喂3—4次,开始以青菜和糠杂饲料等量混合,40天后加喂鲜甘薯丝,日粮配合以青菜3.5糠杂4甘薯丝2.5的比例为宜。

2. 种公母鹅 每只每年约需稻谷130斤,谷壳180斤,分为粗饲料期、半饲料期、全饲料期。

粗饲料期(停蛋期) 在“清明”至“夏至”约75—

80天时间,此期把精饲料减少到最低限度,每只种鹅平均每天喂给稻谷2两,谷壳4两,分2餐喂给。种公鹅于“芒种”后增加精饲料,提早复壮。每只每天约增加稻谷1两,分开饲养。

半饲料期(复壮期) 在“夏至”至“立秋”,约45天左右,逐步增加精饲料,育肥种鹅,复壮体质,迎接产蛋。每只母鹅平均每天需稻谷3两,谷壳6两;每只公鹅需稻谷4两,谷壳6两。稻谷由少到多,按稻谷与谷壳1:3.5逐步缩小到1:2,每天由喂2次改为3次,公母鹅分开饲养。

全饲料期(产蛋期) 在“立秋”至翌年“清明”约240天,整个时期每只母鹅需稻谷104斤,公鹅114斤,谷壳公母鹅各100斤,除80—90天就巢期不需喂料外,每只每天平均喂给稻谷3.5两,谷壳5两,分3餐喂给。同时应给一定数量的贝壳饲料。我队常年按3次产蛋的稻谷配搭量是,第一窝蛋产于“处暑”末至“立冬”(因成群鹅产蛋时间不齐),稻谷用量占45%;第二窝蛋产于“立冬”至“大寒”,稻谷用量占25%(其中秋收觅食20—25天);第三窝蛋产在“大寒”至翌年“清明”,稻谷用量占30%。

三、管理方法

1. 肉用鹅 中鹅期管理比较粗放,主要是配合饲养以达到最大增重,一般应尽量增加放牧,防止暴晒或严寒,给足饮水,多洗沐和及时晾干羽毛,保持鹅舍干燥,搞好环境卫生,防止疾病。

2. 雏鹅期 尤以半个月龄的雏鹅,是整个管理过程的关键,常因气温变化、疫病侵袭、饲养管理不善,造成严重死亡。其中以第二窝雏鹅更难管理,死亡率可达30—40%以上。一般10日龄内的雏鹅必须放在保温筐内,上面覆盖保温棉被垫。在3日龄内,筐内温度约在30—32℃,4日龄以后可保持在25—30℃,如果温度过高,雏鹅的羽毛象被淋湿;温度过低,则因受寒而羽毛竖立,均会影响成活率。同时保温筐内要勤换柔软的垫草,保持干燥清洁。由筐内放出喂食时间不

宜过久，一般喂饱、饮完水为止。10—15天后，可放在室内篱笆里饲养，注意饮水时不要沾湿羽毛。晴天放牧刚开始时间要短，一般在上午8—9点钟于室外活动，让鹅到浅滩沐浴（能站立为宜）2—3分钟，及时晾干羽毛。

3. 种公母鹅 管理因不同的饲养期而有差别。狮头鹅因体型大，放牧时应防止跌伤。特别在产蛋期更应注意。粗饲期是种公母鹅管理的关键时期，直接影响当年的产蛋率和受精率。如果种鹅继续给予好的营养，既浪费饲料，又会直接影响当年的产蛋率和受精率；同时，由于此期把精饲料减少到最低限度，又要防止因营养不良，造成体质过度瘦弱，夏季容易中暑。因此要增加放牧时间，早出晚归，中午让鹅在有水的树荫下沐浴、休息。经常对鹅群进行健康检查，及时分出弱鹅加强饲养。半饲期管理方法与粗饲期基本相同，但要注意平衡公母鹅的体质，以利适时配种。如公鹅的体质提早复壮，母鹅就要多加饲料。此外，应将鹅群赶到有流水的深水沟去，以增加公母鹅的交配机会，提高受精率。在全饲期因气候较冷，放牧要晚出早归。在母鹅产第二窝蛋时淘汰老弱公鹅；同时适当配备强壮公鹅，

以确保第三窝的受精率。

四、孵 化

目前我们仍采用天然孵化法，具体方法如下：

1. 蛋数 第一次孵化每窝10粒，第二、三次每窝各12粒。未孵化的母鹅也让抱巢10多天，以确保下一窝产蛋量和受精率，以及可在中途更换体质瘦弱的就巢母鹅，使瘦弱母鹅提早恢复健康产蛋。

2. 饮水 孵化过程中，母鹅虽然不需喂料，但每两天必须放出来活动一次，每次一小时左右，让鹅饮水，排泄粪便。此时应用棉垫复盖鹅卵，保持温度。

3. 照蛋 一般每孵化一窝蛋，须照蛋3—4次，第一次照蛋在孵化的第五天进行，查出未受精蛋。以后也须经常检查有无死胚。每两天查蛋一次，即就巢母鹅放出活动时，既协助翻蛋，又查出破伤之蛋。若蛋破漏，应用干布擦干其他蛋表面的蛋黄、蛋白，并掉换窝草。

4. 为缩短就巢时间，促进母鹅提早产蛋，我们采用天然孵化20天后，用人工代替孵化10天。