

云南南部的象

寿振黄 高耀亭 陸長坤

(中国科学院动物研究所)

西南有象,近几年来,国内期刊和报纸,曾经有些零星或片断的记载,但讲的不够清楚,使人将信将疑。而国外人士,特别是资本主义国家的新聞記者,认为象产印度、錫兰、緬甸、泰国、老撾和越南,有时可能越过国境綫,到达我国西南地方,但并非我国的土产。因此,西南是否有象成为一个爭辯的問題。西南有象,只是一种传说呢?还是經科学工作証明,确有根据?各方面都很关心。

中国科学院云南綜考队 1957 与 1958 两年在西双版纳傣族自治州的考察工作中,完全証实云南南部确实产象,据現在了解,象羣分布在版纳勐养北部,版纳勐腊境内三乡(曼庄)一带,以及版纳易武西北部边沿的地方。

古書上的記載

从我国古代的历史和文学中,可以找出許多有关象的文献。例如:史記,微子世家,紂始为象箸。箕子叹曰:“彼为象箸,必为玉栝。”这是

三千多年以前的記事,当然,还有更早的传说,如,“羣象耕田”的故事,就远在四千年以前。魏志邓哀王冲传:“孙权曾致巨象,太祖欲知其斤重,訪之羣下,咸莫能出其理。”冲曰:“置象大船之上,而刻其水痕所至,称物以載之,則校可知矣!”紅表传:“蜀将諸葛亮討賊还成都,孙权遣使勞問之,送馴象二头于刘禅”。从孙权到現在,亦有一千七百多年的历史。这些記事,告訴讀者南方有象,分布相当广,可能从云南到两广,都有象的足跡。还有,历史指出,两千年前已有馴象,历史家用“随人意”和“知跪拜”等字来形容象的馴化。

云南边疆很早就有野象。据周书王会篇記載“南方百濮,产里(現允景洪地方)貢象齿”,汉书上亦有“产里有象八千乘”之說,后来民間飼养者越来越少,到解放前,飼养的象只剩下車里(允景洪)宣慰土司官所乘騎的一头,已于 1955 年贈送給上海动物园。

猎 人 的 經 驗

1958年8月下旬,苏联动物学专家斯路斯基(A. A. Слудский)在小勐养附近观察热带和亚热带生物,对野生象羣特别感到兴趣。由于当地党政负责同志的热情关怀和大力协助,斯路斯基专家和我們有机会和两位傣族猎象能手会見,并听取他們对于野象情况和猎取方法的介紹。这两位猎象能手,一位叫爱赛,另一位叫伊那和。

根据二位同志所談以及我們的观察,勐养的野象有数羣,其中有7头的小羣,亦有20头的大羣,最大一羣有52头,它們主要活动在澜滄江东岸困莽一带,但亦越过公路到布混地方;但是在1953年昆洛公路修通到西双版纳,把困莽和布混二地隔开,象羣在最初两年内(1954—55年)均不越过公路到布混去;自1956年以后又横跨公路恢复原来的活动范围。这种情况和苏联中亚地区的赛加羚羊(*Saiga imberbis*)的活动,非常相似。据斯路斯基专家談:那里的羚羊,亦曾因修理公路而中断它們的活动路綫,經過二、三年,又通过公路,恢复原来的情况。

一般說来,象不危害庄稼,若經過田地,任意踐踏,損失亦很严重。象棲丛林中,几乎沒有主动侵犯人的現象。換言之,即人不犯象,象亦不犯人。

在勐养地区,猎象能手很少,非經驗丰富,而比較有特殊配备的猎人,不敢猎象。本地区最近去世的一位出名猎手名叫阿伊包,綽号“老打象”,他一生中猎得野象有40头之多。猎象主要目的是取得象牙,其次亦吃肉和取皮。孤象雄性,所以都有大象牙,单独行动,較成羣的象容易攻击,所以猎人的目标多集中猎取孤象。

傣族人民多喜狩猎,全用土制火药枪。但猎象手的枪較通用者粗而长,筒径亦大,筒长960—1,000毫米,筒径16—23毫米,不装枪弹,筒内放一自制木桿铁矛头的长箭,桿长1,000—1,008毫米,铁矛头长140—180毫米,矛头上涂有見血封喉(箭毒木,学名 *Antiaris toxicodes*) 树的毒汁,击中后长箭可横穿或半穿象体,庞大的野象中毒后,难于行动,易于猎获。

猎人常伺于野象时常經過之处,面向逆风,隐身在树林中,将枪架在树杈或架上,对象头和象尾时均不扣机,因目标小,非要害,务需側打,待象横过面前距离20—30公尺处,瞄准肩胛,胸膛,务使长箭横貫象体。击中要害时2—3步后倒毙,击后常抛枪爬上树躲藏,因象羣中的其余象只会寻人报复,伤象若非立毙,常大声疾叫,由二象扶持伤者同行,直到死亡倒地,羣象会用足掘地,推倒大树,层层掩盖象屍以后才离去,亦有时在掩盖前,停留屍旁較长时日,猎人又需等到数日之后順踪寻得“葬处”,劈取象牙。此外亦有掘坑做陷阱来捕象的。

野 外 的 观 察

1957年綜考队的工作同志曾在版纳勐养的景傘、攀枝花桥等地发现野象的粪便和足跡,1958年通过对勐养自然保护区及勐腊地区的兽类調查工作,着重了解野象的生活习性、分布等情况。在勐养的困莽地区,10月19日和24日曾經二次見到象羣,并見到死象的头骨、四肢骨等部分。

据我們在勐养等地所見,野象經常活动于海拔1,000公尺以下的山坡、沟谷、河边等地,这些地方多为稀树草原、竹闊混交林,一般說来,林中都較为开朗,树的密度不大,是以适合野象的庞大身躯走动。1,000公尺以上的山坡,較少見到它們活动的痕跡,在陡坡上則完全沒有。

野象沒有十分固定的棲息地,在河边山坡与沟谷旁边的平地,都有它們棲息的痕跡。在草地上可以見到草丛中形成一凹处,若在疏林下,則地面光滑,青草稀少,棲息处常有粪便,树干上約2公尺高的地方,常沾有泥巴,是为象身上的泥跡所染,地面上亦有个别的地方給象牙扞过的洞。

羣居性,每羣头数不一,有几头以至几十头的,羣中只有一头成年的雄象,其余皆为雌象和幼象,此外还有单个的成年雄象,俗称孤象,性較兇猛,营独居生活,活动范围亦大。

晨昏活动,中午炎热就在林中休息,晚上有时活动到午夜,夜間羣队一处。走路时雌象带头,幼象居中,雄象最后,因不喜阳光直射,多穿

行河谷或林蔭处，由于体大而成羣，故所过之处，常碰倒或折断树木、竹子、地上草多倒伏，很明显地形成一条“象路”，路面寬 2 尺余，但两旁数尺之内皆为灌丛或乱草，无高大树木或竹干，路上脚印明显，多成一个个的深坑，且常見有粪便。

性喜水，并能涉水渡河。味觉与听觉灵敏，聞烟火味或听吹牛角声即远离而他去。互助性强，羣象中若有为人所伤者，同羣的象就一部分保护伤者，一部份会寻人报复。

象的主要食物是董棕树 (*Caryota ureos*) 干内柔軟部分和树叶，野芭蕉 (*Musa sp.*)、刺竹 (*Bambusa sp.*) 的尖端部分，有时也进食竹叶、稻谷、瓜等，吃时用鼻子把食物捲住，在腿上拍几下，再送入口内，有时边走边食。也喝盐水，把鼻子伸入盐水池中吸取。

分类和分布

现在生长的象，有两种类型，分属于两属，即非洲象 (*Loxodonta*) 和亚洲象 (*Elephas*)。亚洲象的学名 (*Elephas maximus*) 系林奈在 200 年以前所定，有三个或四个亚种，各国动物学家还没有统一的意見。

云南的象，过去无科学記載，是这几个亚种之一呢？还是另一亚种？由于缺乏比較資料，一时亦难以确定。

西双版纳地区的野象，主要分布在版纳勐养的西北面，自瀾滄江边并傘西北部的南养河起，沿南满河两岸以至大围河，东达关坪、攀枝花桥越过昆洛公路到离公路 15 公里的布混山。版纳勐腊三乡(曼庄)一带。版纳易武西北部去江城的边沿地方。此外在云南西南部，西盟山区亦有野象，詳細情况，尚有待于进一步的調查。

象的分布，从发掘出来的新生代化石来看，种类多，面积相当广。所以西双版纳地区的象，可能不限于上述三个地方；云南南部，除西双版纳和西盟山区外，亦可能在别处发现象的踪跡。

牙齿和年龄

象的牙齿很特殊。首先，在同一时期，牙齿

的数目較少；其次，牙齿有交替現象，前方的牙齿磨損或脫落，由后方的牙齿頂替；各个牙齿的生长和发育，時間和情况各不相同。

象只有一对門齿(第二对上門齿)，俗称象牙，系延长的圓錐体，除尖端的瑯瑯質外完全是象牙質。亚洲象的象牙，比非洲象的小些，最高的記錄，长达 3 公尺以上，重达 75 公斤，我們在思茅商业部門所見到最大的象牙，每只仅 10 公斤。雌象的門齿并不露出口外。門齿亦有乳齿和成齿之分，乳齿损坏后，由成齿代替。

半岁以上的幼象，就出現白齿，理論上它有 12 个乳齿，上下左右各 3，但同时每边只有一个起咀嚼作用，門齿脫落后半个月，第一个白齿开始出现，三个月时可以完全应用，約二岁时脫落；第二个白齿二岁时开始应用，六岁时脫落；第三个白齿亦在二岁时露出一小部分，五岁时完全发达，九岁时脫落。

第四个白齿，即第一个真正的白齿，在六岁时出現，20—26 岁时脫落；第五对白齿出现在 20 岁时，約 60 岁时脫落；最末一对白齿，出现在 40—50 岁时，依据文献上的記錄，可以維持到 100 岁或 100 岁以上。

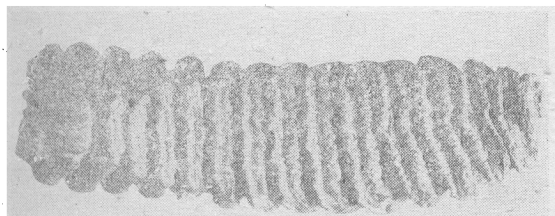
白齿的构造，相当复杂，从齿冠的咀嚼面来观察，系若干橫行的齿板所組成，每一齿板系一条扁长的象牙質，边缘上繞以瑯瑯質，这些齿板借白堊質而互相連接，白齿上齿板的多少，可用下列公式表示：

$$4, 8, 12, 12, 16, 24。$$

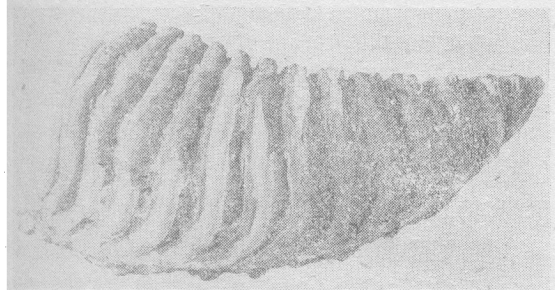
照片上的白齿是 1957 年 11 月，云南綜考队在勐醒获得的标本，齿冠上的咀嚼面，有橫行的齿板 16 个，說明这是象的第五个下白齿，即第二个真正的白齿。还有，1958 年 8 月，在小勐养地方，由于地方党政負責同志的协助，当地猎人亦送給我們一个白齿(第二永久齿)，但它的咀嚼面露出少許，只有三个齿板，說明第一永久齿正在起咀嚼作用，它的年龄較勐醒的标本小得多。

繁殖和保护

亚洲象的寿命很长，可以活到 100 岁以上，依据飼养家的經驗，30 岁以上开始成熟。猎人



白齿的咀嚼面(齿冠)



白齿的侧面(唇面)

告訴我們：在交配期中，雄象有爭雌現象，鬥爭相當激烈，懷孕期長，需18—22個月，每胎只產一仔，是否在夏秋之間生殖，尚不完全清楚。困莽獵人說，在8月間見到象交配，勸養井傘居民在10月間檢到胎衣，小勸養獵人在1—2月間見有幼仔，初生小象身體比成年的豬還大，但鼻較短，全身發棕紅色。

雲南南部的象，數目不多，亟應加強保護，在動物學研究上，它是一種珍貴的獸類；在社會主義建設中，它又是一種動物資源，小勸養建立自然保護區，把象的保護，列為主要對象之一，這個措施是完全正確的；將來勸臘等處，建立新的自然保護區，亦應將象的保護，列為重點之一。

自然保護區的面积要相當大，最好能有几百平方公里的地方，使象可以活動和休息。飲水和食物，在保護區內是否充足，亦要加以考慮。假使野生食物不足，飲水不夠，象羣被迫就會走出森林，到農田中飲水或吃庄稼。

在象的保護中，還有兩個問題，急待解決：(1)由省人委通知地方，停止獵象；(2)對廣大羣眾，進行宣傳教育。

結 論

古書上的記載，獵人的經驗，野外的觀察，獲得的白齒和見到的頭骨和四肢骨，都證明雲南南部確實有象。過去象的分布很廣，可能兩廣地方，亦有它的踪跡。

森林的破壞和采伐，農田的開墾，公路和水庫的修建，都會影響象的生活。目前估計，雲南南部的象，數量已不太多。從生產實踐，科學研究，文化教育，各方面來看，急應禁獵，並在自然保護區內，妥為保護。

參 考 文 獻

- [1] 寿振黄：1958年。雲南西雙版納鳥獸新記錄。科學通報，(20):640。
- [2] Ellerman, J. R. and Morrison-Scott, T.C.S.: 1951. Checklist of Palearctic and Indian mammals. British Museum, London.
- [3] Lydekker, R.: 1916. Catalogue of the ungulate mammals in the Brit. Mus. (Nat. Hist.), Vol. V. British Museum, London.
- [4] Pocock, R. I.: 1943. Notes on the asiatic elephant (*Elephas maximus*). *Ann. Mag. Nat. Hist.* Vol. X. (II ser.): 273—280.