

湖北襄阳发现刘氏白环蛇

Liu's Wolfsnake *Lycodon liuchengchaoi* Found in Xiangyang, Hubei, China

湖北南河国家级自然保护区位于湖北省襄阳市谷城县南部,由大巴山的支脉武当山和荆山向东伸展而成,属于北亚热带半湿润气候,雨量充沛,气候温和,四季分明。保护区地理位置独特,水系极度发达,区内生物多样性丰富。2022年6月16日21:09时,在南河国家级自然保护区赵湾乡青龙山村(31°54'35" N, 111°28'07" E, 海拔 940 m),发现 1 条刘氏白环蛇 (*Lycodon liuchengchaoi*) (图 1) 在林间道路旁崖壁上爬行。采集标本后保存于湖北南河国家级自然保护区标本室(标本号: NHPX00005)。6月30日16:15时和8月8日15:56时,保护区工作人员分别在赵湾乡的油坊村(31°59'18" N, 111°25'55" E, 海拔 940 m)和红山村(31°54'21" N, 111°29'15" E, 海拔 998 m)再次各发现 1 条刘氏白环蛇。蛇体全长 520 mm,吻鳞近梯形;鼻鳞二分,颊鳞 1 枚,入眶,长方形;前额鳞接颊鳞,不入眶;额鳞近三角形,长宽相等;眶前鳞 1 枚,眶后鳞 2 枚;上唇鳞 8 枚(2+3+3 式);下唇鳞 8 枚,前 5 枚切颌片;颌片 2 对;背鳞 17-17-15,腹鳞 202 枚;肛鳞完整;尾下鳞 82 对。吻端宽钝。头略大且扁平,与略细的颈区分明显。头背黑色,枕部有 1 个较大橘黄色横斑。体背黑色,相间 39 个黄色环纹(躯干 29 个,尾部 10 个),延伸至腹面成环状且变成白色。腹面横斑黑白相间。

刘氏白环蛇原名刘氏链蛇,隶属游蛇科

(Colubridae)白环蛇属(王凯等 2020),系 2011 年依据四川省青川唐家河标本发表的蛇类新种(Zhang et al. 2011),之后陆续在陕西、安徽、浙江、北京、湖南、河南、陕西、山西、广东等地发现该蛇,是中国特有种(彭丽芳等 2014, Zhang et al. 2015, 彭丽芳等 2017, 白林壮等 2018, 彭丽芳等 2018, 赵海鹏等 2018, 张建军 2019, 张路杨等 2021)。本次发现的刘氏白环蛇,是此物种在湖北省首次被发现。刘氏白环蛇主要栖息于丘陵及山区等环境,多于傍晚至

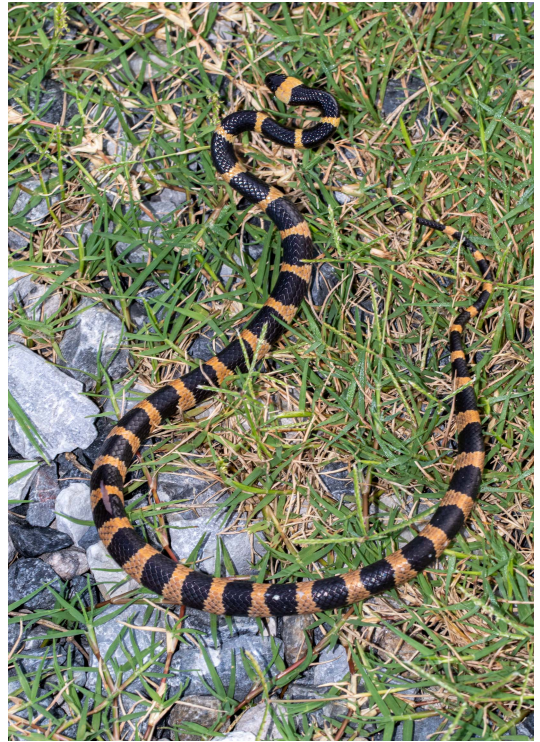


图 1 湖北南河国家级自然保护区调查到的刘氏白环蛇

Fig. 1 Liu's Wolfsnake found in Nanhe National Nature Reserve, Hubei Province

基金项目 南河国家级自然保护区本底资源调查项目;

* 通讯作者, E-mail: yingqinww@163.com;

第一作者介绍 李佳,男,副研究员;研究方向:野生动植物保护与利用;E-mail: lijia2530@126.com.

收稿日期: 2022-07-06, 修回日期: 2022-10-24 DOI: 10.13859/j.cjz.202322162

夜间活动，主要捕食蜥蜴等爬行动物（齐硕 2019，黄松 2021）。

致谢 雷小勇、刘志勇和黄永富协助采集与拍摄标本，谨此致谢。

李佳^① 邓正群^② 刘芳^③ 李迪强^③ 应钦^{④*}

① 中国林业科学研究院生态保护与修复研究所 北京 100091; ② 襄阳南河湿地省级自然保护区管理局 襄阳 441000;

③ 中国林业科学研究院森林生态环境与自然保护研究所/国家林业和草原局生物多样性保护重点实验室 北京 100091;

④ 江西农业大学林学院 南昌 330045

云南发现 1 例八声杜鹃在山鹪莺巢中寄生繁殖

Brood Parasitism on Himalayan Prinia *Prinia crinigera* by Plaintive Cuckoo *Cacomantis merulinus* in Yunnan, Southwestern China

八声杜鹃 (*Cacomantis merulinus*) 主要分布于印度次大陆、东南亚、中国和菲律宾等地，是体型较小的寄生性繁殖杜鹃之一 (Payne 2005, Erritzøe et al. 2012)。了解杜鹃的宿主选择能够为研究协同演化提供重要基础资料。

目前被认为是八声杜鹃宿主的鸟类至少有 18 种，主要为缝叶莺属 (*Orthotomus*) 和鹪莺属 (*Prinia*) 鸟类，如黑喉山鹪莺 (*P. atrogularis*)、灰胸山鹪莺 (*P. hodgsonii*) (Erritzøe et al. 2012)、黄腹山鹪莺 (*P. flaviventris*)、山鹪莺 (*P. crinigera*)、暗冕山鹪莺 (*P. rufescens*) (Billerman et al. 2020)、纯色山鹪莺 (*P. inornata*)、黑喉缝叶莺 (*O. atrogularis*)、长尾缝叶莺 (*O. sutorius*)、橄榄背缝叶莺 (*O. sepium*) 和灰背缝叶莺 (*O. derbianus*) 等 (Lowther 2017, Praveen et al. 2020)。但是，这 18 种宿主中的一些物种是 Baker (1942) 根据从宿主鸟巢中收集到的寄生卵形态推测的，而没有观察到宿主亲鸟喂养八声杜鹃雏鸟 (Praveen et al. 2020)。因此，被列入其中的一些宿主仍需要更多的野外观测来进一步证实。在国内，目前仅发现八声杜鹃在长尾缝叶莺 (Yang et al. 2016) 和暗冕山鹪莺 (Liang et al. 2017) 巢中寄生。

2023 年 7 月 3 日，在云南省文山壮族苗族自治州丘北县曰者镇曰者村 (24°10' N, 103°54' E) 附近山上的低矮灌木丛中 发现 1 个仅有 1 只幼雏的鸟巢。该雏鸟羽毛已基本长齐，上体羽毛红褐色，具有黑色横斑，下体偏白色而多横斑，查阅《中国鸟类野外手册》(约翰·马敬能 2022)，结合文献中关于八声杜鹃寄生案例的报道 (Yang et al.

基金项目 北方民族大学中央高校基本科研业务费专项资金项目 (No. 2021KYQD05)，宁夏重点研发项目 (引才专项) (No. 2021BEB04015);

* 通讯作者, E-mail: 2020022@nun.edu.cn;

第一作者介绍 郭立明, 男, 高级林业工程师; 研究方向: 林业调查规划和野生动物保护管理; E-mail: 29237259@qq.com。

收稿日期: 2023-12-25, 修回日期: 2024-03-26 DOI: 10.13859/j.cjz.202423240