

灰腹地莺在四川的分布

戴波^① 付义强^① 王家才^② 曹举英^③

① 西南山地濒危鸟类保护四川省高校重点实验室, 乐山师范学院生命科学学院 乐山 614000; ② 四川瓦屋山自然保护区管理局 洪雅 620300; ③ 四川省彭州市国有林场 彭州 611930

摘要: 因早期文献种名使用的混乱及后续的引证错误, 长久以来普遍认为四川有金冠地莺 (*Tesia olivea*) 而无灰腹地莺 (*T. cyaniventer*) 的分布。经调查, 初步确定了灰腹地莺在四川的分布, 并建议将金冠地莺从四川鸟类分布名录中去除。

关键词: 灰腹地莺; 四川; 分布

中图分类号: Q959 **文献标识码:** A **文章编号:** 0250-3263 (2018) 04-656-04

Distribution of the Grey-bellied Tesia (*Tesia cyaniventer*) in Sichuan

DAI Bo^① FU Yi-Qiang^① WANG Jia-Cai^② CAO Ju-Ying^③

① *Key Laboratory of Sichuan Institute for Protecting Endangered Birds in the Southwest Mountains, College of Life Sciences, Leshan Normal University, Leshan 614000;* ② *Sichuan Wawushan Nature Reserve Management Bureau, Hongya 620300;* ③ *State Owned Forest Farm in Pengzhou City of Sichuan, Pengzhou 611930, China*

Abstract: Due to the confusion in the use of the Latin names in early literatures and following citation errors, it has been generally known for long time that the Slaty-bellied Tesia (*Tesia olivea*) occurs in Sichuan, however, the Grey-bellied Tesia (*T. cyaniventer*) does not. By investigations with photos (Fig. 1) and sonograms (Fig. 2), we present here the distribution map of Grey-bellied Tesia in Sichuan (Fig. 3), and suggest to remove the Slaty-bellied Tesia from list of birds in Sichuan.

Key word: Grey-bellied Tesia, *Tesia cyaniventer*; Sichuan; Distribution

以往普遍认为, 在四川分布的地莺属鸟类只有栗头地莺 (*Tesia castaneocoronata*) 和金冠地莺 (*T. olivea*)。按照最新的分类系统 (郑光美 2017), 前者已归入树莺属, 改称栗头树莺 (*Cettia castaneocoronata*)。经文献考证和实地调查得知, 灰腹地莺 (*T. cyaniventer*) 在四川确有分布。

灰腹地莺在四川的记录最早见于郑作新等

(1965) 描记的 1940 年采自峨边县沙坪林场的 1 号雄性标本, 但当时使用的学名为 *Tesia olivea*。在《中国鸟类分布名录》(第二版) (郑作新 1976) 中灰腹地莺分布地记述包括四川峨边, 且继续沿用该拉丁名, 而金冠地莺则使用学名 *Tesia cyaniventer*。可见国内早期文献中这两个物种的名称存在混淆。后来, 为与国外公认的用法并与原始定名相符, 这两个种的种名

基金项目 乐山师范学院引进教师科研启动项目, 乐山师范学院鸟类生态与进化科研创新团队建设计划项目;

第一作者介绍 戴波, 男, 高级工程师; 研究方向: 动物生态学; E-mail: 491464099@qq.com。

收稿日期: 2017-12-24, 修回日期: 2018-02-23 DOI: 10.13859/j.cjz.201804017

进行了互换更正，这最早在《中国鸟类种和亚种分类名录大全》(郑作新 1994)中得到体现。然而《四川资源动物志 第一卷 总论》(《四川资源动物志》编辑委员会 1982)、《四川鸟类原色图鉴》(李桂垣 1993)、《四川鸟类鉴定手册》(张俊范 1996)等在引证郑作新 1976 年版名录时，仍然依据学名将峨边的记录错误地称为金冠地莺，尽管其相关形态描述是灰腹地莺的特征，导致灰腹地莺从四川鸟类名录中消失，代之以金冠地莺。后续出版的《中国野鸟图鉴》(颜重威等 1996)、《中国鸟类野外手册》(约翰·马敬能等 2000)、《中国鸟类分类与分布名录》(第二版、第三版)(郑光美 2011, 2017)等广泛使用的工具书也都将金冠地莺的分布北限划至四川南部或西南部，而未将灰腹地莺记入四川的分布。近年发表的有关四川省鸟类物种数统计文献(冉江洪等 2005, 徐雨等 2008, 付长坤等 2014)主要以这些工具书为基础，增补新发现或新确认的分布新记录，但均未提及灰腹地莺在四川的分布。与此相对，杨岚等(2004)在《云南鸟类志 下卷·雀形目》和郑作新等(2010)在《中国动物志 鸟纲 第十二卷 雀形目 鹟科 III 莺亚科 鹟亚科》中指出，峨边县记录的金冠地莺实为灰腹地莺，但未能提出实证修正，仅将金冠地莺作为四川的存疑种处理。

灰腹地莺为尾短、脚长，近地面活动的小型莺类。其似金冠地莺，但下体灰色较淡，无黄色顶冠，黑色眼纹上方具显著的浅色眉纹(约翰·马敬能等 2000)而与后者有别。国外分布于尼泊尔、不丹、印度、缅甸、泰国、老挝、越南，国内记录于云南、贵州、广西、西藏和四川(郑作新等 2010)。因多在山地灌草丛中活动，生性隐秘而不易观察，多年来在四川除峨边那号标本外，一直缺乏确切的野外观察记录。2016 年 7 月 21 日，我们在雷波县西宁镇雷波林业局 214 场二坝沟(28°31'18.13"N, 103°27'38.47"E)海拔 1 590 m 人工阔叶林下灌丛发现 4 只个体一起活动的一小群灰腹地莺，

拍摄到其中 1 只的照片(图 1)，并录制了鸣叫的音频文件。同年 8 月 24 日，在接壤的马边县永红乡金河流域捏史觉附近(28°30'13.21"N, 103°21'7.65"E)海拔 1 460 m 次生阔叶林中又两次目击单只活动的灰腹地莺实体。



图 1 灰腹地莺(戴波 摄)

Fig. 1 Grey-bellied Tesia (Photo by DAI Bo)

灰腹地莺的鸣唱类似歌鸲，高亢而清脆悦耳，尤其与栗腹歌鸲(*Luscinia brunnea*)相似，但不如后者那么多变，相对较为单调。其反复出现的，以 3 至 5 个轻柔、慢速短平音为前奏，后接 3 个强而加速的短平重音加 2 上扬 1 下滑弹音的多音节语句独具特色，易于记忆和分辨。据此，在整理近年来的鸟鸣录音记录，并与从雷波县目击个体获取的鸣唱语图(图 2)做声谱比对后，确定该鸟种的其他几处分布。记录日期、地点、海拔、生境类型等信息如下。

1) 2000 年 6 月 4 日，雷波县桂花乡小湾(28°20'58.92"N, 103°30'44.29"E, 1 440 m)人工阔叶林，1 只。

2) 2004 年 5 月 28 日，峨边县觉莫乡三叉河(29°6'56.63"N, 103°3'53.32"E, 1 310 m)，次生阔叶林，1 只。

3) 2015 年 3 月 28 日，马边县白家湾乡戈毕拉打(28°39'54.31"N, 103°21'42.06"E, 1 380 m)，原始阔叶林，1 只。

4) 2015 年 5 月 30 日，洪雅县张村乡硝水

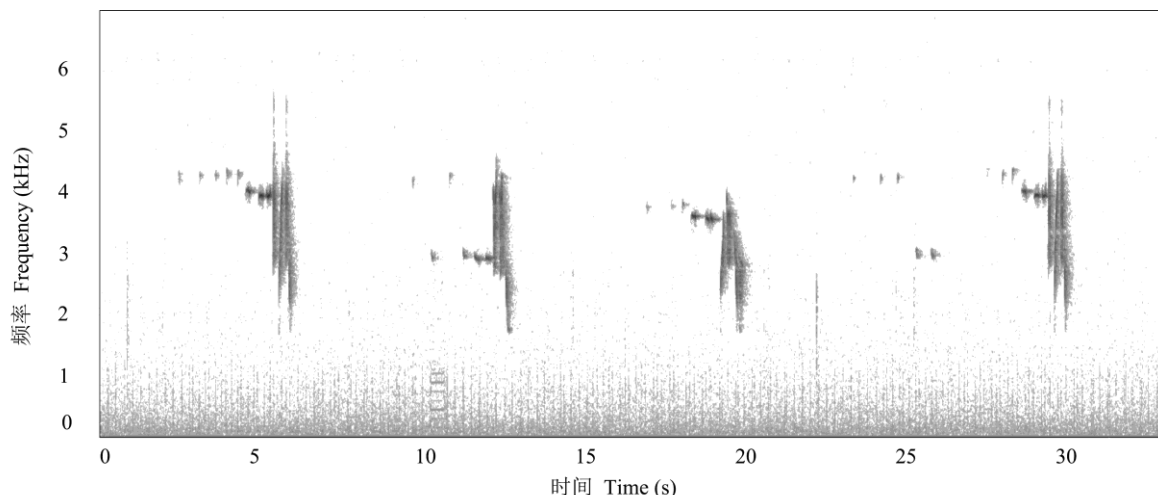


图 2 灰腹地鸢鸣唱语图

Fig. 2 A sonogram of song of Grey-bellied Tesia

坪沟 (29°28'43.66"N, 103°4'26.27"E, 1 820 m), 次生阔叶林, 2 只, 二者间隔约 300 m。

另据 Sander Pieterse (<http://www.xeno-canto.org/189135> 和 [189136](http://www.xeno-canto.org/189136)), 2014 年 7 月 22 日在峨眉山仙峰寺附近 1 800 m 处有此鸟的鸣声和目

击记录。

就目前零星的记录看, 灰腹地鸢在四川的分布仅限于小凉山和大相岭的局部区域 (图 3), 其实际的分布范围和种群状况有待进一步调查确定。

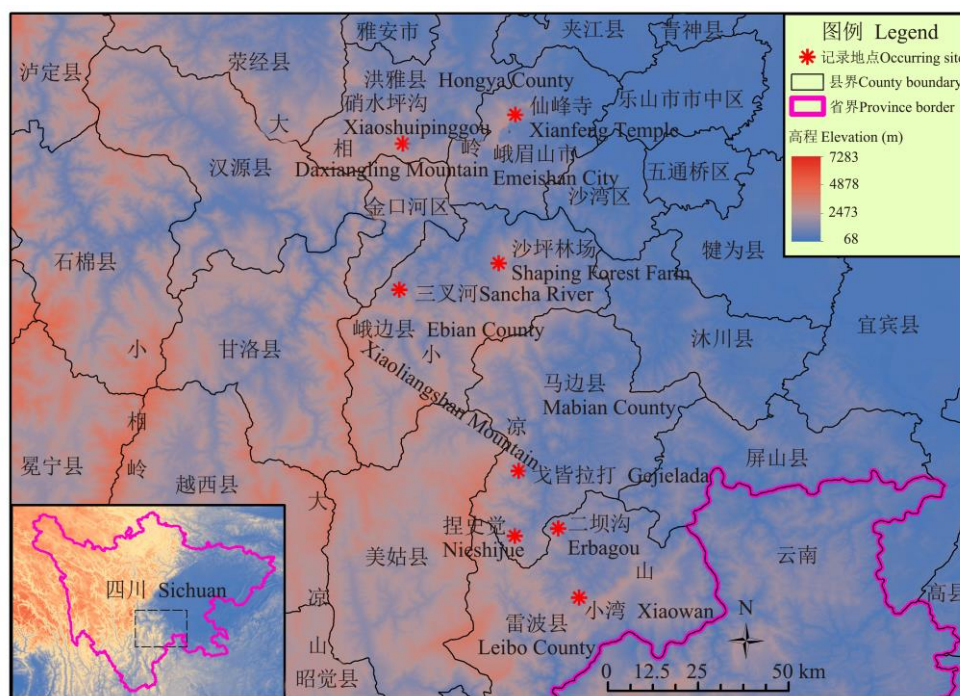


图 3 灰腹地鸢在四川的分布示意图

Fig. 3 A sketch map of distribution of Grey-bellied Tesia in Sichuan

排除峨边的记录后，金冠地莺在四川已无证据支撑，建议从四川鸟类分布名录中去除。

致谢 四川马边大风顶国家级自然保护区管理局、四川瓦屋山自然保护区管理局及成都市雷雀生态环保科技有限公司资助部分调查经费；野外工作期间得到雷波林业局王彬、沈雷林、何刚的大力协助，一并致谢。

参 考 文 献

- 《四川资源动物志》委员会. 1982. 四川资源动物志：第一卷 总论. 成都：四川人民出版社.
- 付长坤, 宗浩, 陈顺德, 等. 2014. 四川省鸟类物种增补与统计分析. 四川林业科技, 35(4): 32-36.
- 李桂垣. 1993. 四川鸟类原色图鉴. 北京：中国林业出版社.
- 冉江洪, 李丽纯, 符建荣. 2005. 四川省鸟类种类记叙. 四川动物, 24(1): 60-62.
- 徐雨, 冉江洪, 岳碧松. 2008. 四川省鸟类种数的最新统计. 四川动物, 27(3): 429-431.

- 颜重威, 赵正阶, 郑光美, 等. 1996. 中国野鸟图鉴. 台北：翠鸟文化事业有限公司.
- 杨岚, 杨晓君, 等. 2004. 云南鸟类志：下卷·雀型目. 昆明：云南科技出版社.
- 约翰·马敬能, 卡伦·菲利普斯, 何芬奇. 2000. 中国鸟类野外手册. 长沙：湖南教育出版社.
- 张俊范. 1996. 四川鸟类鉴定手册. 北京：中国林业出版社.
- 郑光美. 2011. 中国鸟类分类与分布名录. 2 版. 北京：科学出版社.
- 郑光美. 2017. 中国鸟类分类与分布名录. 3 版. 北京：科学出版社.
- 郑作新. 1976. 中国鸟类分布名录. 2 版. 北京：科学出版社.
- 郑作新. 1994. 中国鸟类种和亚种分类名录大全. 北京：科学出版社.
- 郑作新, 卢汰春, 杨岚, 等. 2010. 中国动物志：鸟纲 第十二卷 雀形目 鹡科III 莺亚科 鹡亚科. 北京：科学出版社.
- 郑作新, 谭耀匡, 王子玉, 等. 1965. 我国西南鸟类新纪录. 动物学杂志, (1): 11-13.

~~~~~  
(上接第 640 页)



图 1 刘氏链蛇

Fig. 1 *Lycodon liuchengchaoi*

a. 活体背面；b. 活体头部；c. 浸泡标本腹部；d. 浸泡标本头侧面；e. 浸泡标本头背面；f. 浸泡标本头腹面。

a. Dorsal view in life; b. Dorsal head view of head in life; c. Ventral view in preservative; d. Lateral head view in preservative; e. Dorsal head view in preservative; f. Ventral head view in preservative.